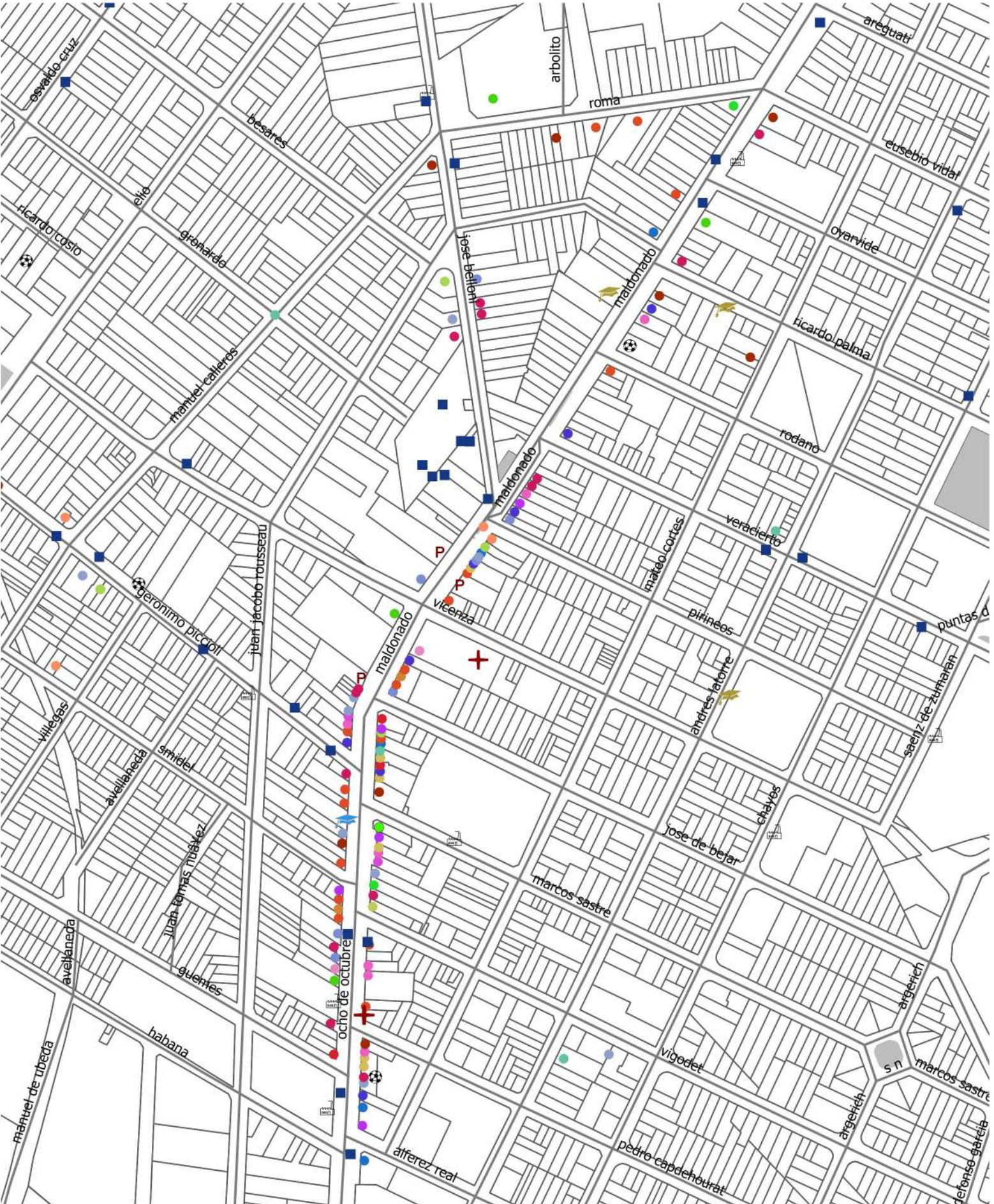


ANEXO 1
Fichas de relevamiento de centralidades



Referencias:

Comercios

- Almacén
- Autoservice
- Carnicería
- Panadería
- Supermercado
- verdulería
- Farmacia/Pañalera
- Mecánica/Taller
- Tienda de Ropa
- Veterinaria
- Peluquería/Barbería
- Otros
- Óptica
- Tapiado/Abandonado
- Mueblería
- Iglesia/Capilla
- Estación de Servicio
- Restaurante/Bar

Educación Inicial

- Centro CAIF
- Comunitaria
- Jardín de Infantes
- Educación Secundaria
- Público
- Privado
- Ferretería
- Pinturería
- Gimnasio
- Depósito
- Heladería
- Biblioteca

Otros servicios:

- Paradas de ómnibus
- ⊗ Centros deportivos
- ⬛ Seccional
- ⛶ Centros de Salud
- 🏭 Industria

Esc: 1:6000

0 60 120 180 m

Tramo 2

Aparicio Saravia y Belloni - Belloni y Rinaldi



Referencias:

Esc:1.6000

Comercios

Educación Inicial

Otros servicios:

-  Almacén
  Farmacia/Pañalera
 Óptica
  Ferretería
  Centro CAIF
  Paradas de ómnibus
 Autoservice
 Mecánica/Taller
 Tapiado/Abandonado
 Pinturería
 Comunitaria
 Centros deportivos
 Carnicería
 Tienda de Ropa
 Mueblería
 Gimnasio
 Jardín de Infantes
 Seccional
 Panadería
 Veterinaria
 Iglesia/Capilla
 Depósito
 Educación Secundaria
 Centros de Salud
 Supermercado
 Peluquería/Barbería
 Estación de Servicio
 Heladería
 Público
 verdularia
 Otros
 Restaurante/Bar
 Biblioteca
 Privado
 Industria

Tramo 3 Punta de Rieles - Cno Maldonado [comienzo ruta 8]



0 60 120 180 m
Esc:1.6000

Referencias:

Comercios

- Almacén
- Autoservice
- Carnicería
- Panadería
- Supermercado
- verdulería
- Farmacia/Pañalera
- Mecánica/Taller
- Tienda de Ropa
- Veterinaria
- Peluquería/Barbería
- Otros
- Óptica
- Tapiado/Abandonado
- Mueblería
- Iglesia/Capilla
- Estación de Servicio
- Restaurante/Bar

Educación Inicial

- Centro CAIF
- Comunitaria
- Jardín de Infantes
- Educación Secundaria
- Público
- Privado

Otros servicios:

- Paradas de ómnibus
- Centros deportivos
- Seccional
- Centros de Salud
- Industria

Tramo 4



Referencias:

Esc:1.6000

- ## Comercios

- Almacén
- Autoservice
- Carnicería
- Panadería
- Supermercado
- verdulería

- Farmacia/Pañalera
- Mecánica/Taller
- Tienda de Ropa
- Veterinaria
- Peluquería/Barbería
- Otros

- Óptica
- Tapiado/Abandonado
- Mueblería
- Iglesia/Capilla
- Estación de Servicio
- Restaurante/Bar

- Ferretería
- Pinturería
- Gimnasio
- Depósito
- Heladería
- Biblioteca

- ## Educación Inicial

- Centro CAIF
Comunitaria
Jardín de Infantes
Educación Secundaria
Público
Privado

- Otros servicios:

- Paradas de ómnibus
- ⚽ Centros deportivos
- 🛡️ Seccional
- + Centros de Salud
- 🏭 Industria



Comercios				Educación Inicial		Otros servicios:	
● Almacén	● Farmacia/Pañalera	● Óptica	● Ferretería	● Centro CAIF	● Paradas de ómnibus	● Centros deportivos	● Seccional
● Autoservice	● Mecánica/Taller	● Tapiado/Abandonado	● Pinturería	● Comunitaria	● Centros deportivos	● Seccional	● Centros de Salud
● Carnicería	● Tienda de Ropa	● Mueblería	● Gimnasio	● Jardín de Infantes	● Seccional	● Centros de Salud	● Industria
● Panadería	● Veterinaria	● Iglesia/Capilla	● Depósito	● Educación Secundaria	● Seccional	● Centros de Salud	
● Supermercado	● Peluquería/Barbería	● Estación de Servicio	● Heladería	● Público	● Seccional	● Centros de Salud	
● Verdulería	● Otros	● Restaurante/Bar	● Biblioteca	● Privado	● Seccional	● Centros de Salud	



Referencias:

Comercios

- Almacén
- Autoservice
- Carnicería
- Panadería
- Supermercado
- Verdulería
- Farmacia/Pañalera
- Mecánica/Taller
- Tienda de Ropa
- Veterinaria
- Peluquería/Barbería
- Otros
- Óptica
- Tapiado/Abandonado
- Mueblería
- Iglesia/Capilla
- Estación de Servicio
- Restaurante/Bar

Educación Inicial

- Centro CAIF
- Comunitaria
- Jardín de Infantes
- Educación Secundaria
- Público
- Privado
- Ferretería
- Pinturería
- Gimnasio
- Depósito
- Heladería
- Biblioteca

Otros servicios:

- Paradas de ómnibus
- ⊗ Centros deportivos
- ⬛ Seccional
- ⛶ Centros de Salud
- ⚙ Industria

Esc: 1.6000





Referencias:

Esc:1.6000



Comercios

- Almacén
- Autoservice
- Carnicería
- Panadería
- Supermercado
- verdulería
- Farmacia/Pañalera
- Mecánica/Taller
- Tienda de Ropa
- Veterinaria
- Peluquería/Barbería
- Otros
- Óptica
- Tapiado/Abandonado
- Mueblería
- Iglesia/Capilla
- Estación de Servicio
- Restaurante/Bar

Educación Inicial

- Ferretería
- Pinturería
- Gimnasio
- Depósito
- Heladería
- Biblioteca
- Centro CAIF
- Comunitaria
- Jardín de Infantes
- Educación Secundaria
- Público
- Privado

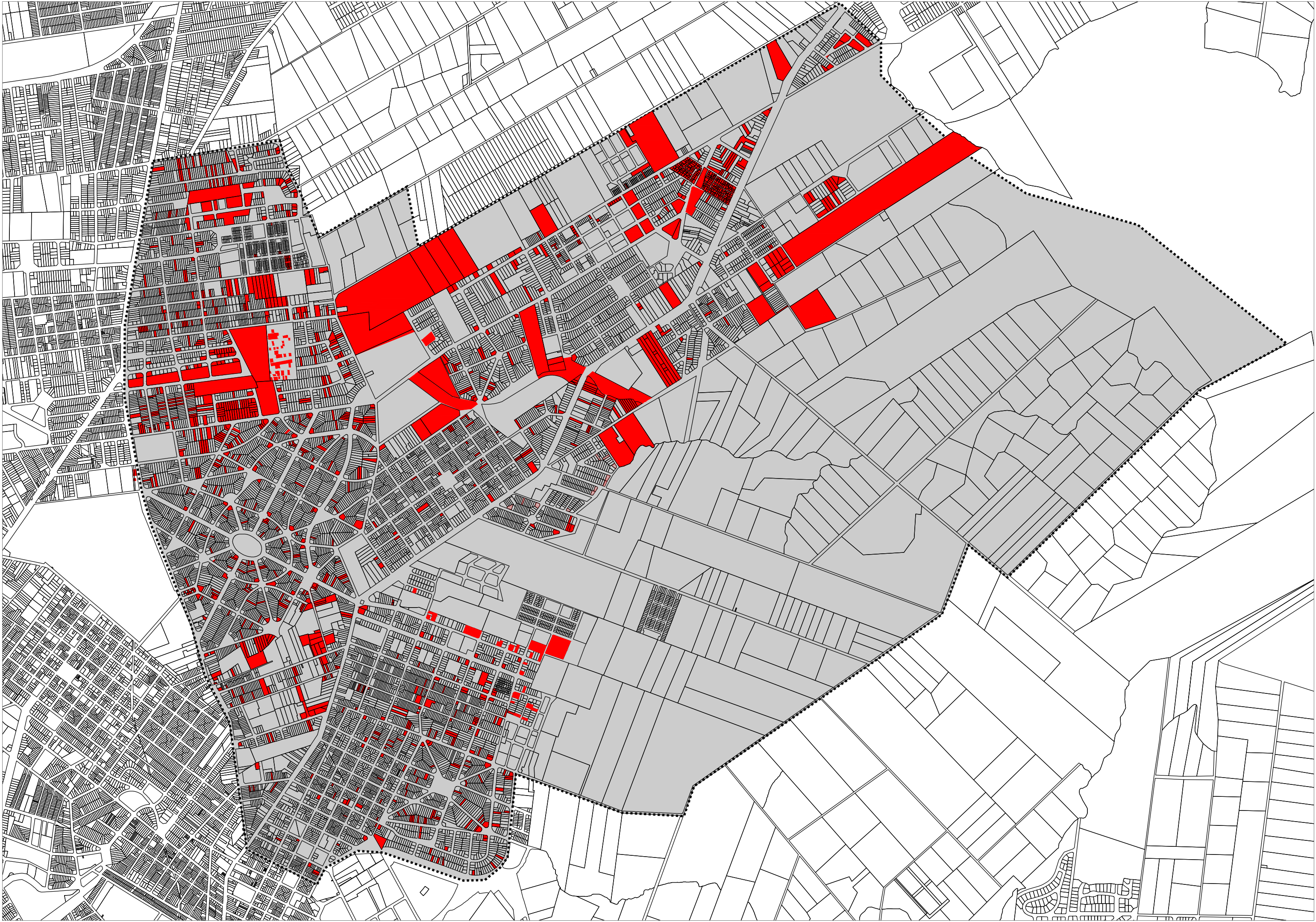
Otros servicios:

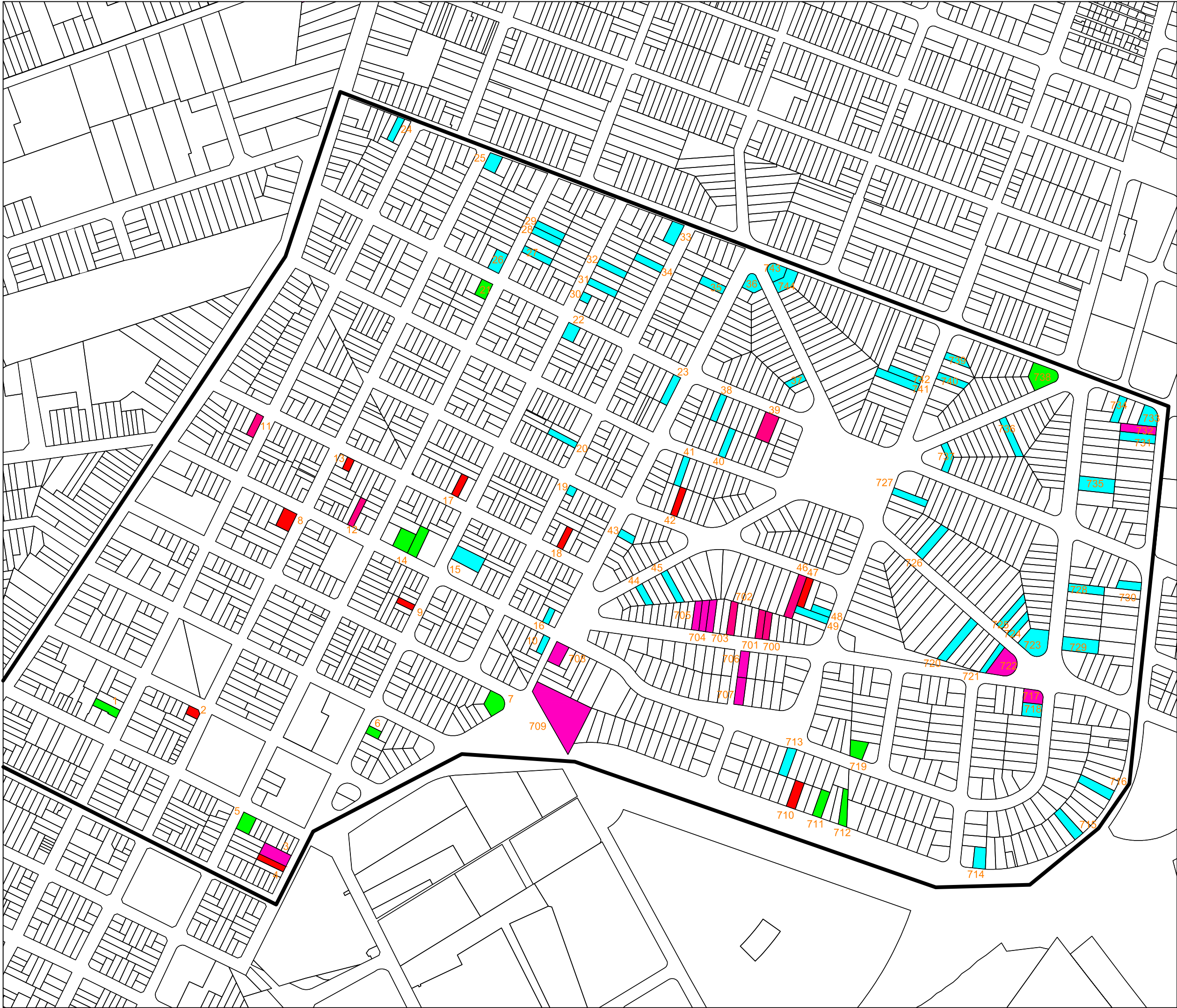
- Paradas de ómnibus
- ⊗ Centros deportivos
- Seccional
- ✚ Centros de Salud
- Industria

ANEXO 2

Relevamiento de Precariedad dispersa en Cuenca Chacarita







ZONA

1

Numeración
1-49
700-744

Vivienda tapiada

Varias viviendas en Padrón

Basural/Depósito/Chatarra

Construcción Informal

Viviendas Deterioradas

Baldío

1 taller mecánico

2 vivienda tapiada

3 varias viviendas en un padron

4 vivienda tapiada

5 actividad productiva (madera)

6 basural

7 depósito

8 vivienda tapiada

9 vivienda tapiada

10 construcción informal

11 viviendas en deterioro

12 vivienda en deterioro

13 vivienda tapiada

14 depósitos

15 construcción informal

16 construcción informal

17 vivienda tapiada

18 vivienda tapiada

19 construcción informal

20 vivienda informal

21 basural

22 construcción informal

23 construcción informal

24 construcción informal

25 construcción informal

26 construcción informal

27 construcción informal

28 construcción informal

29 construcción informal

30 construcción informal

31 construcción informal

32 construcción informal

33 construcción informal

34 construcción informal

35 construcción informal

36 construcción informal

37 construcción informal

38 construcción informal

39 Vivienda en deterioro

40 precariedad en vivienda

41 precariedad en vivienda

42 vivienda tapiada

43 precariedad en vivienda

44 precariedad en vivienda

45 precariedad en vivienda

46 vivienda en deterioro

47 vivienda tapiada

48 precariedad en vivienda

49 precariedad en vivienda

700 vivienda en deterioro

701 vivienda en deterioro

702 vivienda en deterioro

703 viviendas en mismo padron

704 viviendas en mismo padron

705 viviendas en mismo padron

706 viviendas en mismo padron

707 viviendas en mismo padron

708 viviendas en mismo padron

709 viviendas en mismo padron

710 tapiado

711 basural

712 chatarra

713 precariedad en vivienda

714 precariedad en vivienda

715 precariedad en vivienda

716 precariedad en vivienda

717 viviendas en mismo padrón

718 precariedad en vivienda

719 basural

720 precariedad en vivienda

721 precariedad en vivienda

722 viviendas en mismo padron

723 precariedad en vivienda

724 precariedad en vivienda

725 precariedad en vivienda

726 precariedad en vivienda

727 precariedad en vivienda

728 precariedad en vivienda

729 precariedad en vivienda

730 precariedad en vivienda

731 precariedad en vivienda

732 varias viviendas en padron

733 precariedad en vivienda

734 precariedad en vivienda

735 precariedad en vivienda

736 precariedad en vivienda

737 precariedad en vivienda

738 basural

739 precariedad en vivienda

740 precariedad en vivienda

741 precariedad en vivienda

742 precariedad en vivienda

743 precariedad en vivienda

744 precariedad en vivienda



ZONA

2

Numeración

745 - 841

Vivienda tapiada

Varias viviendas en Padrón

Basural/Depósito/Chatarra

Construcción Informal

Viviendas Deterioradas

Baldío

745 precariedad en vivienda

746 precariedad en vivienda

747 precariedad en vivienda

748 precariedad en vivienda

749 precariedad en vivienda

750 precariedad en vivienda

751 precariedad en vivienda

752 precariedad en vivienda

753 precariedad en vivienda

754 precariedad en vivienda

755 precariedad en vivienda

756 varias viviendas en padron

757 precariedad en vivienda

758 varias viviendas en padron

759 varias viviendas en padron

760 vivienda tapiada

761 precariedad en vivienda

762 precariedad en vivienda

763 precariedad en vivienda

764 basural

765 chatarra

766 vivienda tapiada

767 varias viviendas en padron

768 precariedad en vivienda

769 precariedad en vivienda

770 tapiada

771 tapiada

772 precariedad en vivienda

773 precariedad en vivienda

774 precariedad en vivienda

775 tapiada

776 precariedad en vivienda

777 precariedad en vivienda

778 precariedad en vivienda

779 varias viviendas en padrones

780 precariedad en vivienda

781 precariedad en vivienda

782 precariedad en vivienda

783 precariedad en vivienda

784 precariedad en vivienda

785 precariedad en vivienda

786 precariedad en vivienda

787 varias viviendas en padrones

788 basural

789 precariedad en vivienda

790 precariedad en vivienda

791 precariedad en vivienda

792 asentamiento

793 precariedad en vivienda

794 precariedad en vivienda

795 precariedad en vivienda

796 precariedad en vivienda

797 precariedad en vivienda

798 precariedad en vivienda

799 precariedad en vivienda

800 precariedad en vivienda

801 varias viviendas en padrones

802 vivienda precaria

803 vivienda precaria

804 viviendas precarias

805 vivienda precaria

806 viviendas precarias

807 basural

808 vivienda precaria

1202 no hay street

809 viviendas precarias

810 vivienda precaria

811 terreno baldío

812 terreno baldío

813 no hay street view

814 no hay street view

815 vivienda precaria

816 viviendas precarias

817 no hay street view

818 no hay street view

819 no hay street view

820 vivienda precaria

821 depósito de autos usados y construcciones precarias

822 vivienda precaria

823 varias viviendas, algunas precarias

824 varias viviendas, algunas precarias

825 varias viviendas, algunas precarias

826 viviendas precarias

827 vivienda precaria

828 viviendas precarias

829 viviendas precarias

830 vivienda precaria

831 vivienda precaria

832 vivienda precaria + terreno baldío

833 terreno baldío

834 vivienda precaria

835 terreno baldío

836 construcción precaria

837 terreno baldío

838 viviendas precarias

839 viviendas precarias

840 vivienda precaria

841 vivienda precaria



ZONA

3

Numeración

1066-1099

Vivienda tapiada

Varias viviendas en Padrón

Basural/Depósito/Chatarra

Construcción Informal

Viviendas Deterioradas

Baldío

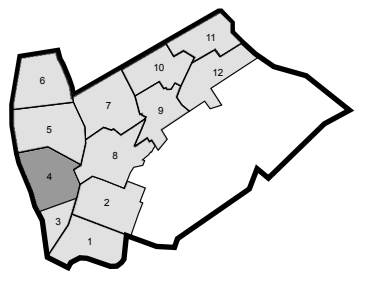
1066 vivienda precaria/abandonada
1067 viviendas precarias
1068 vivienda tapeada
1069 vivienda tapeada
1070 viviendas precarias
1071 construcción precaria
1072 vivienda precaria
1073 varias viviendas, algunas precarias, en un mismo predio
1074 asentamiento
1075 terreno baldío + vivienda precaria
1076 asentamiento
1077 asentamiento
1078 asentamiento
1079 asentamiento
1080 asentamiento
1081 asentamiento
1082 vivienda precaria
1083 construcción precaria
1084 predio con algunas construcciones precarias
1083 vivienda tapiada
1084 vivienda precaria
1085 varias viviendas precarias en un mismo predio
1086 vivienda precaria +comercio
1087 vivienda + construcción precaria
1088 varias viviendas, algunas precarias, en un mismo predio
1089 varias viviendas precarias en un mismo predio
1090 varias construcciones precarias
1091 vivienda precaria
1092 vivienda precaria
1093 vivienda precaria + terreno baldío
1094 vivienda precaria
1095 asentamiento
1096 asentamiento
1097 varias viviendas precarias en fábrica abandonada
1098 varias viviendas precarias en fábrica abandonada
1099 galpón tapeado

ZONA

4

Numeración

50- 136
1100-1132



- Vivienda tapiada
- Varias viviendas en Padrón
- Basural/Depósito/Chatarra
- Construcción Informal
- Viviendas Deterioradas
- Baldío

- 50 construcción informal

51 varias viviendas en un padron

52 construcción informal

53 varias viviendas en un padron, informales

54 construcción informal

55 varias viviendas en un padron, informales

56 construcción informal

57 varias viviendas en un padron

58 varias viviendas en un padron

59 construcción informal

60 construcción informal

61 construcción informal

62 varias viviendas en un padron

63 varias viviendas en un padron

64 varias viviendas en un padron

65 construcción informal

66 construcción informal

67 construcción informal

68 construcción informal

69 construcción informal

70 construcción informal

71 construcción informal

72 construcción informal

73 construcción informal

74 construcción informal

75 vivienda en deterioro

76 construcción informal

77 construcción informal

78 varias viviendas en un padron

79 construcción informal

80 construcción informal

81 construcción informal

82 construcción informal

83 construcción informal y basural

84 construcción informal

85 construcción informal

86 construcción informal

87 construcción informal

88 construcción informal

89 varias viviendas en un padron

90 varias viviendas en un padron

91 construcción informal

92 varias viviendas en un padron

93 construcción informal

94 gomería

95 construcción informal

96 construcción informal

97 construcción informal

98 construcción informal

99 construcción informal
- 100 construcción precaria

101 construcción informal

102 construcción informal

103 construcción precaria, herrería

104 construcciones precarias, informales

105 construcción precaria, gomería

106 construcción informal

107 construcción informal

108 construcción precaria

109 terreno baldío

110 construcción informal

111 construcción informal

112 terreno baldío
- 113 varias viviendas en un padron

114 construcción informal

115 construcción informal

116 construcción informal

117 terreno baldío con basura

118 construcción informal

119 construcción informal

120 construcciones informales

121 construcción informal

122 construcciones informales

123 construcción precaria

124 terreno baldío

125 construcciones informales

126 construcciones informales

127 construcción informal

128 terreno baldío

129 construcción precaria

130 construcción precaria

131 construcciones informales

132 construcción informal

133 chatarrería

134 construcciones informales

135 vivienda tapiada

136 construcciones informales
- 1100 terreno baldío

1101 varias viviendas precarias en un mismo predio

1102 varias viviendas precarias en un mismo predio

1103 varias viviendas precarias en un mismo predio

1104 vivienda precaria 2a, 2b, 6

1105 varias viviendas precarias en un mismo predio

1106 varias viviendas precarias en un mismo predio

1107 asentamiento

1108 vivienda precaria 1

1109 vivienda precaria + terreno baldío

1110 fábrica abandonada

1111 vivienda tapeada

1112 varias viviendas precarias en un mismo predio

1113 varias viviendas precarias en un mismo predio

1114 terreno baldío

1115 vivienda precaria

1116 varias viviendas precarias en un mismo predio

1117 vivienda precaria

1118 asentamiento

1119 asentamiento

1120 vivienda precaria

1121 vivienda precaria

1122 vivienda precaria

1123 vivienda precaria

1124 viviendas precarias

1125 viviendas precarias

1126 vivienda precaria

1127 vivienda precaria

1128 viviendas precarias

1129 vivienda precaria

1130 terreno baldío

1131 asentamiento

1132 vivienda precaria



ZONA

5

Numeración
137-149
200-349
500-507
601-670

Vivienda tapiada

Varias viviendas en Padrón

Basural/Depósito/Chatarra

Construcción Informal

Viviendas Deterioradas

Baldío

137 construcción informal
138 construcciones informales
139 construcción precaria
140 vivienda tapada
141 construcción informal
142 construcción informal
143 construcción precaria
144 vivienda tapada en ruinas
145 construcción precaria
146 construcción precaria
147 construcción precaria
148 construcción precaria
149 construcción informal

- 200 varias viviendas en un padrón
- 201 varias viviendas en un padrón
- 202 viviendas con techo precario
- 203 varias viviendas en un padrón
- 204 vivienda precaria
- 205 varias viviendas precarias en un padrón
- 206 predio baldío
- 207 predio baldío
- 208 predio baldío
- 209 varias viviendas en un padrón
- 210 vivienda tapiada
- 211 vivienda con techo precario
- 212 vivienda abandonada
- 213 varias viviendas en un mismo predio
- 214 varias viviendas en un mismo predio
- 215 varias viviendas en un mismo predio
- 216 varias viviendas en un mismo predio
- 217 varias viviendas precarias
- 218 varias viviendas en un mismo predio
- 219 varias construcciones, inclusive iglesia
- 220 vivienda precaria
- 221 construcciones precarias en un mismo predio
- 222 construcción precaria y basural
- 223 vivienda precaria
- 224 varias construcciones precarias en un mismo predio
- 225 varias construcciones precarias en un mismo predio
- 226 varias viviendas precarias en un mismo predio
- 227 varias viviendas precarias en un mismo predio
- 228 vivienda con basural
- 229 vivienda precaria
- 230 varias construcciones precarias y en buen estado, en un mismo predio
- 231 varias construcciones precarias y en buen estado, en un mismo predio
- 232 vivienda precaria
- 233 varias viviendas precarias o no, en un mismo predio
- 234 varias viviendas precarias o no, en un mismo predio
- 235 varias viviendas precarias en un mismo predio
- 236 varias viviendas precarias en un mismo predio
- 237 varias viviendas precarias en un mismo predio
- 238 varias viviendas precarias en un mismo predio
- 239 varias viviendas precarias en un mismo predio
- 240 varias viviendas precarias en un mismo predio
- 241 varias viviendas precarias en un mismo predio
- 242 vivienda precaria
- 243 varias viviendas precarias en un mismo predio
- 244 vivienda precaria
- 245 vivienda precaria
- 246 varias viviendas precarias en un mismo predio
- 247 varias viviendas precarias en un mismo predio
- 248 varias viviendas precarias en un mismo predio
- 249 vivienda precaria

250 vivienda precaria
251 vivienda precaria
252 asentamiento
253 varias viviendas en un mismo predio
254 vivienda precaria
255 varias viviendas precarias en un mismo predio
256 varias viviendas precarias en un mismo predio
257 varias viviendas precarias en un mismo predio
258 vivienda precaria
259 varias viviendas precarias y no precarias, en un mismo predio
260 vivienda precaria
261 varias viviendas precarias en un mismo predio
262 vivienda precaria
263 vivienda precaria
264 asentamiento
265 vivienda precaria
266 dos viviendas, una muy precaria, en un mismo predio
267 varias viviendas precarias en un mismo predio
268 varias viviendas precarias en un mismo predio
269 vivienda precaria
270 vivienda precaria
271 vivienda precaria
272 vivienda precaria
273 vivienda precaria
274 terreno baldio
275 terreno baldio
276 viviendas precarias
277 vivienda precaria
278 vivienda precaria
279 vivienda precaria
280 vivienda precaria
281 viviendas precarias en un mismo predio
282 vivienda precaria
283 vivienda precaria
284 vivienda precaria
285 vivienda precaria
286 vivienda precaria
287 viviendas precarias
288 vivienda precaria
289 vivienda precaria
290 viviendas precarias
291 viviendas precarias
292 vivienda precaria
293 vivienda precaria
294 terreno baldio
295 vivienda precaria
296 vivienda precaria
297 vivienda precaria
298 vivienda precaria
299 vivienda precaria

- 300 vivienda precaria 1, 2a, 2b
- 301 vivienda precaria 2a, 2b
- 302 vivienda precaria 2b
- 303 vivienda precaria 1
- 304 vivienda precaria 1, 2c, 4
- 305 vivienda precaria 1
- 306 vivienda precaria 1
- 307 vivienda precaria 1, 4
- 308 vivienda precaria 2a
- 309 vivienda precaria 2c, 4
- 310 construcción precaria 1
- 311 vivienda precaria 2a, 2b, 5
- 312 vivienda precaria 2a, 2b
- 313 no hay street view
- 314 no hay street view
- 315 viviendas precarias 1
- 316 vivienda precaria 2a, 2b
- 317 vivienda precaria 2b
- 318 varias viviendas precarias en uhn mismo predio
- 319 vivienda precaria 2a
- 320 varias viviendas precarias en uhn mismo predio
- 321 varias viviendas precarias en uhn mismo predio
- 322 vivienda precaria
- 323 vivienda precaria 1, 2a, 2b
- 324 vivienda tapeada
- 325 construcción precaria
- 326 varias viviendas precarias en un mismo predio
- 327 varias viviendas precarias en un mismo predio
- 328 varias viviendas precarias en un mismo predio
- 329 varias viviendas precarias en un mismo predio
- 330 varias viviendas precarias en un mismo predio
- 331 varias viviendas precarias en un mismo predio
- 332 construcciones precarias
- 333 varias viviendas precarias en un mismo predio
- 334 varias viviendas precarias en un mismo predio
- 335 vivienda precaria 2b, 6
- 336 vivienda precaria 2b, 6
- 337 varias viviendas precarias en un mismo predio + cancha de football
- 338 varias viviendas precarias en un mismo predio
- 339 varias viviendas precarias en un mismo predio + terreno baldío
- 340 varias viviendas precarias en un mismo predio
- 341 varias viviendas precarias en un mismo predio + terreno baldío
- 342 vivienda precaria 2a, 2b, 3
- 343 vivienda precaria 1, 2a, 2b
- 344 vivienda precaria 1, 2a, 2b
- 345 asentamiento
- 346 vivienda precaria
- 347 construcción precaria
- 348 asentamiento
- 349 predios con viviendas de calidad, invadidos por viviendas precarias en la parte trasera del terreno

500 vivienda precaria 2a, 2b
501 varias viviendas precarias en un mismo predio
502 varias viviendas precarias en un mismo predio
503 varias viviendas precarias en un mismo predio
504 vivienda precaria 1, 2c, 3
505 vivienda precaria 1, 2c, 3
506 vivienda precaria
507 vivienda precaria

600 construcción informal / asentamiento
601 terreno baldío
602 construcción precaria
603 construcción precaria
604 construcción precaria
605 terreno baldío
606 construcción precaria
607 construcción informal
608 construcción precaria
609 construcción informal
610 construcción informal
611 construcción informal
612 Varías viviendas en un padron
613 varias viviendas en un padron
614 construcción informal
615 construcción informal
616 construcción informal
617 construcción informal
618 construcción informal
619 construcción informal
620 vivienda tapada
621 construcción informal
622 varias viviendas en un padron
623 construcción informal
624 viviendas tapiadas
625 construcción informal
626 precariedad en vivienda
627 varias viviendas en padron
628 precariedad en vivienda
629 varias viviendas en padron
630 precariedad en vivienda
631 varias viviendas en padron
632 varias viviendas en padron
633 precariedad en vivienda
634 basural
635 chatarra
636 varias viviendas en padron
637 chatarra
638 chatarra
639 vivienda en deterioro
640 varias viviendas en padron
641 precariedad en vivienda
642 varias viviendas en padron
643 precariedad en vivienda
644 varias viviendas precarias en padron
645 precariedad en vivienda
646 precariedad en vivienda
647 Varías viviendas en padron
648 deposito
649 precariedad en vivienda

650 precariedad en vivienda
651 precariedad en vivienda
652 precariedad en vivienda
653 vivienda tapada
654 depósito
655 precariedad en vivienda
656 varias viviendas en padron
657 varias viviendas en padron
658 precariedad en viviendas
659 precariedad en vivienda
660 vivienda en deterioro
661 depósito
662 varias viviendas informales
663 deposito chatarra
664 precariedad en vivienda
665 precariedad en vivienda
666 vivienda en deterioro
667 terreno baldio
668 precariedad en viviendas
669 precariedad en viviendas
670 terreno baldio



ZONA

6

Numeración

509-599
1000-1050

Vivienda tapiada

Varias viviendas en Padrón

Basural/Depósito/Chatarra

Construcción Informal

Viviendas Deterioradas

Baldío

509 viviendas en mismo predio

510 vivienda precaria

511 vivienda precaria

512 viviendas en mismo predio

513 vivienda precaria

514 viviendas en mismo predio

515 viviendas en mismo predio

516 viviendas en mismo predio

517 vivienda + terreno baldío

518 vivienda precaria

519 galpón, deteriorado

520 varias viviendas, una precaria

521 vivienda precaria

522 vivienda precarias

523 vivienda precaria

524 vivienda precaria

525 vivienda precaria

526 terreno baldío+vivienda precaria

527 viviendas precarias

528 viviendas en mismo predio

529 vivienda precaria

530 viviendas en mismo predio

531 vivienda precaria

532 vivienda precaria

533 viviendas en mismo predio

534 vivienda precaria

535 construcción precaria

536 viviendas precarias

537 vivienda precaria

538 vivienda precaria

539 vivienda precaria

540 viviendas en mismo predio

541 vivienda precaria

542 vivienda precaria

543 vivienda precaria

544 viviendas en mismo predio

545 viviendas en mismo predio

546 viviendas en mismo predio

546 viviendas en mismo predio

547 viviendas en mismo predio

548 viviendas en mismo predio

549 viviendas en mismo predio

550 viviendas precarias

551 asentamiento + terrenos baldíos

552 taller de construcción precaria

552 taller de construcción precaria

553 taller de construcción precaria

554 viviendas precarias

555 terreno baldío

556 asentamientos

557 terreno baldío

558 asentamientos

559 taller de construcción precaria

560 viviendas en mismo predio

561 terrenos baldíos

562 vivienda precaria

563 terreno baldío

564 vivienda precaria

565 viviendas en mismo predio

566 viviendas en mismo predio

567 vivienda en derrumbe

568 vivienda precaria

569 vivienda precaria

570 terreno baldío

571 viviendas precarias

572 vivienda precaria

577 viviendas precarias

582 vivienda precaria

583 vivienda precaria

584 vivienda precaria

585 terreno baldío+viv precaria

586 viviendas en mismo predio

587 vivienda precaria

588 vivienda precaria

589 viviendas en mismo predio

590 terreno baldío

591 vivienda tapeada

592 asentamiento

593 terreno baldío

594 terreno baldío

595 terreno baldío

596 vivienda precaria

597 vivienda precaria

598 viviendas precarias

599 viviendas precarias

1000 vivienda precaria

1001 vivienda precaria

1002 vivienda precaria

1003 terreno baldío

1004 vivienda precaria

1005 vivienda precaria

1006 vivienda precaria

1007 terreno baldío

1008 terreno baldío

1009 asentamiento

1010 terreno baldío + viviendas precarias

1011 terreno baldío + asentamiento

1012 terreno baldío + asentamiento

1013 viviendas precarias

1014 viviendas en mismo predio

1015 viviendas en mismo predio

1016 viviendas en mismo predio

1017 viviendas en mismo predio

1018 viviendas en mismo predio

1019 viviendas en mismo predio

1020 vivienda precaria

1021 viviendas en mismo predio

1022 viviendas en mismo predio

1023 vivienda precaria

1024 vivienda precaria

1025 terreno baldío + vivienda precaria

1026 viviendas en mismo predio

1027 vivienda precaria

1028 viviendas en mismo predio

1029 viviendas en mismo predio

1030 comercios + viviendas precarias

1031 vivienda precaria

1032 comercios + viviendas precarias

1033 viviendas en mismo predio

1034 vivienda precaria

1035 viviendas en mismo predio

1036 vivienda precaria

1037 terreno baldío + vivienda precaria

1038 vivienda precaria

1039 viviendas en mismo predio

1040 vivienda precaria

1041 vivienda precaria

1042 viviendas en mismo predio

1043 vivienda precaria

1044 vivienda precaria

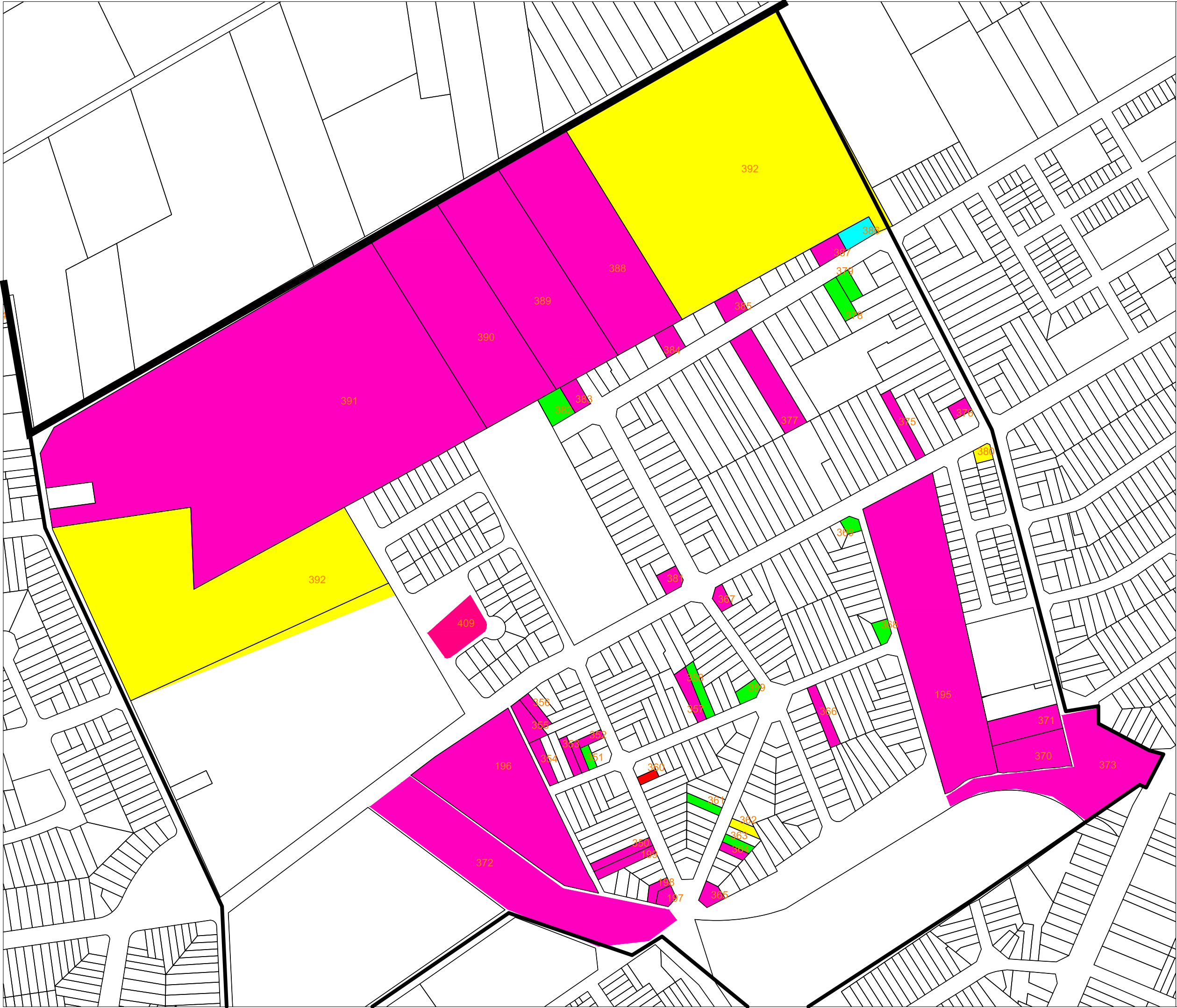
1045 viviendas en mismo predio

1046 terreno baldío

1047 vivienda precaria

1048 vivienda precaria

1049 viviendas en mismo predio



ZONA

7

Numeración

195-199

350-392

409

- Vivienda tapiada
- Varias viviendas en Padrón
- Basural/Depósito/Chatarra
- Construcción Informal
- Viviendas Deterioradas
- Baldío

195 asentamiento en padrón sin fraccionar
196 asentamiento en padrón sin fraccionar
197 varias construcciones informales en un padrón
198 varias construcciones informales en un padrón
199 varias construcciones informales en un padrón

350 varias construcciones informales en un padrón
351 chatarrero de autos
352 varias construcciones informales en un padrón
353 varias construcciones informales en un padrón
354 varias construcciones informales en un padrón
355 varias construcciones informales en un padrón
356 varias construcciones informales en un padrón
357 construcciones informales, acumulación de basura
358 acumulación de basura
359 acumulación de chatarra
360 vivienda tapeada
361 acumulación de basura
362 terreno baldío
363 acumulación de basura
364 varias construcciones informales en un padrón
365 varias construcciones informales en un padrón
366 varias construcciones informales en un padrón
367 varias construcciones informales en un padrón
368 acumulación de basura
369 apilamiento de varios materiales
370 asentamiento informal
371 asentamiento informal
372 asentamiento informal
373 asentamiento informal
374 asentamiento informal
375 varias construcciones informales en un padrón
376 construcción tapeada dentro del padrón
377 varias construcciones informales en un padrón
378 acumulación de chatarra
379 acumulación de chatarra
380 terreno baldío
381 varias construcciones en un mismo padrón
382 acumulación de basura
383 varias construcciones informales en un padrón
384 varias construcciones informales en un padrón
385 varias construcciones informales en un padrón
386 construcción informal
387 varias construcciones informales en un padrón
388 asentamiento informal
389 asentamiento informal
390 asentamiento informal
391 asentamiento informal
392 terreno baldío

409 viviendas en mal estado



ZONA

8

Numeración

150-193

1053-1065

Vivienda tapiada

Varias viviendas en Padrón

Basural/Depósito/Chatarra

Construcción Informal

Viviendas Deterioradas

Baldío

150 depósito de chatarra
151 depósito de chatarra
152 chatarrero de autos
153 chatarrero de autos
154 casa tapeada
155 varias construcciones en un padrón
156 terreno baldío
157 terreno baldío
158 acumulación de chatarra
159 varias construcciones en un padrón
160 chatarrero
161 terreno baldío
162 terreno ocupado
163 varias construcciones en un padrón
164 terreno baldío
165 terreno baldío
166 varias viviendas en un padrón, tapeada
167 varias viviendas en un padrón
168 construcción informal
169 construcción informal dentro del padrón
170 terreno baldío
171 contrucciones informales en un padrón
172 construcción informal
173 construcción informal
174 precariedad en vivienda
175 vivienda tapeada
176 varias construcciones informales en un padrón
177 acumulación de basura
178 construcción informal
179 construcción informal
180 construcción informal
181 construcción informal
182 construcción informal
183 terreno baldío
184 varias construcciones informales en un padrón
185 varias construcciones informales en un padrón
186 construcción informal
187 varias construcciones informales en un padrón
188 construcción tapeada
189 construcción tapeada y chatarra acumula
190 varias construcciones informales en un padrón
191 construcción informal
192 varias construcciones informales en un padrón
193 varias construcciones informales en un padrón

1053 vivienda precaria
1054 construcciones precarias + baldío
1055 asentamiento
1056 construcciones precarias + basural
1057 construcciones precarias + basural
1058 varias viviendas precarias en un mismo predio
1059 vivienda precaria
1060 vivienda precaria
1061 vivienda precaria
1062 vivienda precaria
1063 vivienda precaria
1064 vivienda precaria
1065 varias viviendas en un mismo predio, algunas precarias



ZONA

9

Numeración
405-408
434-438
482-499
900-920

Vivienda tapiada

Varias viviendas en Padrón

Basural/Depósito/Chatarra

Construcción Informal

Viviendas Deterioradas

Baldío

405 terreno baldío
406 terreno baldío
407 terreno baldío
408 varias construcciones informales en un padrón

434 terreno baldío
435 terreno baldío
436 terreno baldío
437 terreno baldío
438 terreno baldío

482 terreno baldío
483 depósito de basura o chatarra
484 terreno baldío
485 asentamiento sin regularizar
486 construcciones irregulares dentro del padrón
487 construcciones tapeadas
488 terreno baldío
489 varias construcciones informales en un mismo padrón
490 varias construcciones informales en un mismo padrón
491 varias construcciones informales en un mismo padrón
492 varias construcciones informales en un mismo padrón
493 varias construcciones informales en un mismo padrón
494 varias construcciones informales en un mismo padrón
495 varias construcciones informales en un mismo padrón
496 terreno baldío
497 terreno baldío
498 construcciones informales
499 varias construcciones informales en un mismo padrón

900 varias construcciones informales en un mismo padrón
901 varias construcciones informales en un mismo padrón
902 varias construcciones informales en un mismo padrón
903 varias construcciones informales en un mismo padrón
904 varias construcciones informales en un mismo padrón
905 varias construcciones informales en un mismo padrón
906 varias construcciones informales en un mismo padrón
907 varias construcciones informales en un mismo padrón
908 varias construcciones informales en un mismo padrón
909 varias construcciones informales en un mismo padrón
910 varias construcciones informales en un mismo padrón
911 varias construcciones informales en un mismo padrón
912 varias construcciones informales en un mismo padrón
913 varias construcciones informales en un mismo padrón
914 varias construcciones informales en un mismo padrón
915 varias construcciones informales en un mismo padrón
916 varias construcciones informales en un mismo padrón
917 acumulación de chatarra
918 construcción informal
919 construcción informal, acumulación de chatarra
920 chatarra de autos



ZONA

10

Numeración

400-433

439-458

464-474

Vivienda tapiada

Varias viviendas en Padrón

Basural/Depósito/Chatarra

Construcción Informal

Viviendas Deterioradas

Baldío

400 terreno baldío

401 terreno baldío

402 construcción informal

403 terreno baldío

404 acumulación de residuos

405 terreno baldío

406 terreno baldío

407 terreno baldío

408 varias construcciones informales en un padrón

409 viviendas en mal estado

410 terreno baldío

411 terreno baldío

412 terreno baldío

413 terreno baldío

414 terreno baldío

415 terreno baldío

416 terreno baldío

417 terreno baldío

418 terreno baldío

419 terreno baldío

420 terreno baldío

421 acumulación de chatarra

422 terreno baldío

423 terreno baldío

424 terreno baldío

425 terreno baldío

426 terreno baldío

427 terreno baldío

428 terreno baldío

429 terreno baldío

430 terreno baldío

431 terreno baldío con agua estancada

432 terreno baldío

433 terreno baldío ocupado por constr. informales

439 terreno baldío

440 varias construcciones informales en un padrón

441 varias construcciones construidas, no hay padrón

442 terreno baldío

443 construcción informal

444 construcción informal con acumulación de basura

445 terreno baldío

446 varias construcciones informales en un padrón

447 terreno baldío

448 terreno baldío

449 terreno baldío

450 construcciones tapeadas y vandalizadas

451 acumulación de basura

452 varias construcciones informales

453 varias construcciones informales

454 varias construcciones informales

455 asentamiento regularizado

456 terreno baldío, ocupado por el arroyo

457 asentamiento regularizado

458 varias construcciones informales en un mismo padrón

464 varias construcciones informales en un mismo padrón

465 terreno baldío

466 vivienda tapeada

467 acumulación de basura

468 construcción informal

469 construcción tapiada

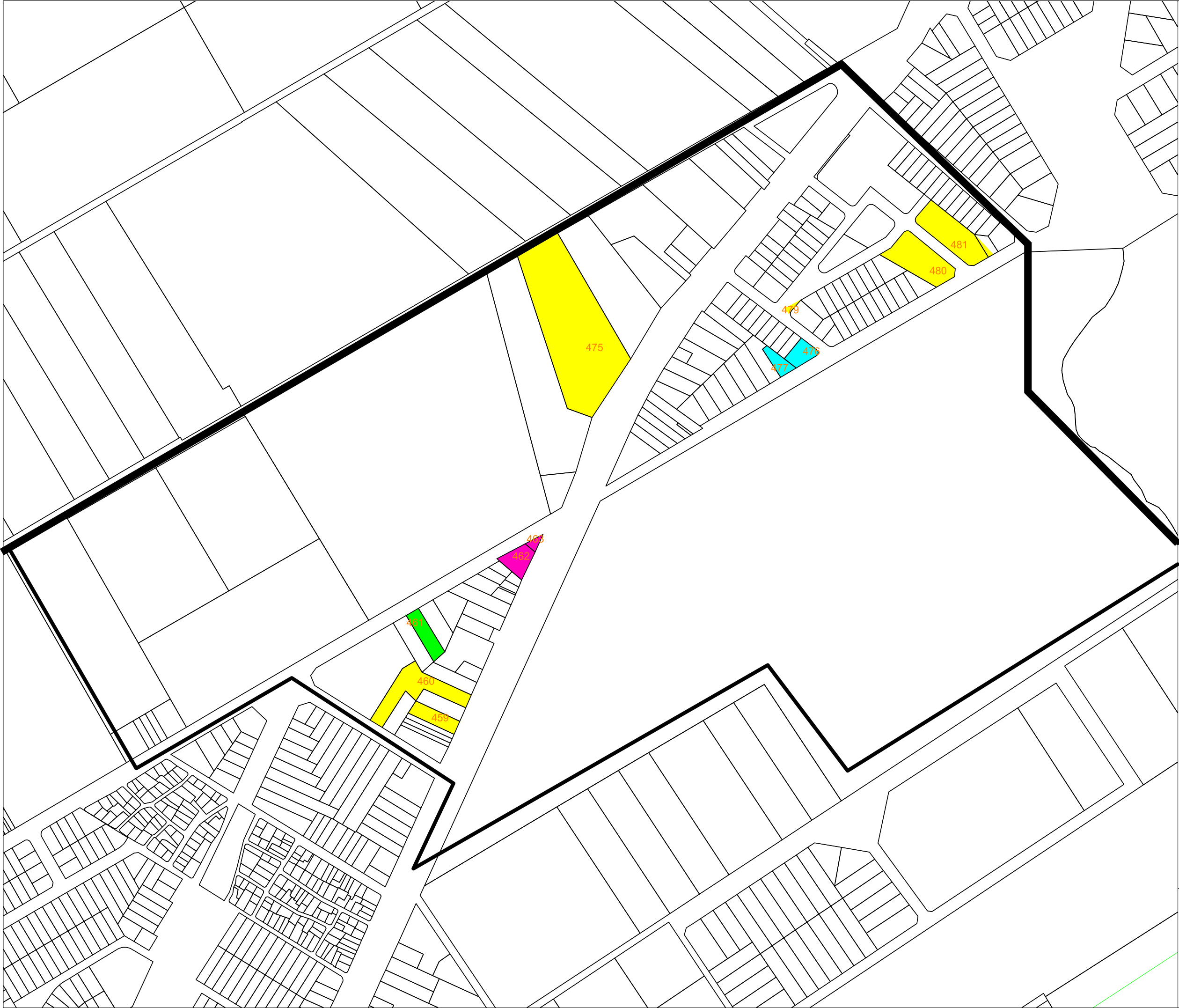
470 varias construcciones informales en un mismo padrón

471 varias construcciones informales en un mismo padrón

472 terreno baldío

473 terreno baldío

474 varias construcciones en un gran padrón



ZONA

11

Numeración

459-463

475-481

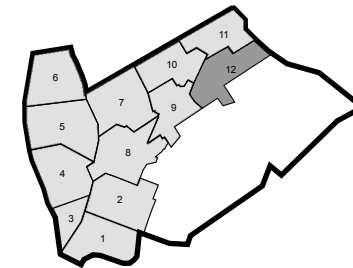
- Vivienda tapiada
- Varias viviendas en Padrón
- Basural/Depósito/Chatarra
- Construcción Informal
- Viviendas Deterioradas
- Baldío

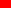
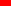




459 terreno baldío
460 terreno baldío
461 acumulación de basura
462 varias construcciones informales en un mismo padrón
463 varias construcciones informales en un mismo padrón

475 terreno baldío
476 vivienda informal
477 vivienda informal
479 espacio de terreno baldío
480 terreno baldío
481 terreno baldío

12

921-950



-  Vivienda tapiada
-  Varias viviendas en Padrón
-  Basural/Depósito/Chatarra
-  Construcción Informal
-  Viviendas Deterioradas
-  Baldío

921 terreno baldío
922 terreno baldío
923 construcción informal
924 asentamiento informal
925 asentamiento informal
926 varias construcciones informales en un mismo padrón
927 varias construcciones informales en un mismo padrón
928 varias construcciones informales en un mismo padrón
929 varias construcciones informales en un mismo padrón
930 varias construcciones informales en un mismo padrón
931 varias construcciones informales en un mismo padrón
932 varias construcciones informales en un mismo padrón
933 varias construcciones informales en un mismo padrón
934 varias construcciones informales en un mismo padrón
935 terreno baldío
936 construcción tapeada
937 construcción informal
938 terreno baldío
939 terreno baldío
940 terreno baldío
941 asentamiento informal
942 varias construcciones informales en un mismo padrón
943 varias construcciones informales en un mismo padrón
944 varias construcciones informales en un mismo padrón
945 varias construcciones informales en un mismo padrón
946 varias construcciones informales en un mismo padrón
947 varias construcciones informales en un mismo padrón
948 varias construcciones en un mismo padrón
949 varias construcciones en un mismo padrón
950 varias construcciones en un mismo padrón

ANEXO 3

Informe socio-económico (Casavalle – Chacarita) 2018

Informe socio-económico

Zoanas: Casavalle y Chacarita

Fuente: Fase 1 censo 2004, censo 2011, ECH 2008-2018

Unidad de Estadística

Servicio de Gestión Estratégica

Departamento de Desarrollo Sostenible e Inteligente

Julio, 2018

Índice

1	Introducción	4
2	Datos censales	4
2.1	Viviendas, Hogares y Personas	5
3	Datos de la Encuesta Continua de Hogares	7
3.1	Indigencia y Pobreza	8
3.1.1	Indigencia	8
3.1.2	Pobreza	10
3.2	Actividad, ocupación y desempleo	11
3.3	Educación	12
3.4	Ingresos	16
3.5	Derechos de Salud	17
3.6	Vivienda	18
4	Cuadros Extra para el año 2018	24
4.1	Educación	24
4.2	Indicadores de empleo	24
5	Anexo Metodológico	25
5.1	Pobreza, indigencia y Canasta Básica Alimentaria	25
5.2	Actividad y empleo	26
5.3	Educación	26
5.4	Derechos de salud	26
5.5	Vivienda	26
5.5.1	Estado de la vivienda	26
5.5.2	Condiciones de las viviendas	27
5.5.3	Hacinamiento y servicio sanitario	27

Índice de Tablas

1	Total de Viviendas, hogares y personas (Censo 2004)	5
2	Total de Viviendas, hogares y personas (Censo 2011)	5
3	Total de personas por rangos etáneos (Censo 2004)	6
4	Distribución de personas por rangos etáneos (Censo 2004)	6
5	Total de personas por rangos etáneos (Censo 2011)	6
6	Distribución de personas por rangos etáneos (Censo 2011)	6
7	Totales de muestra para personas y hogres	7
8	Porcentaje de hogares y personas en situación de indigencia	9
9	Porcentaje de hogares y personas pobres por rangos etarios	10
10	Tasa de actividad, empleo y desocupación	11
11	Porcentaje de personas de 0 a 18 según el clima educativo del hogar	12
12	Actividades de los jóvenes entre entre 15 y 24 años	13
13	Porcentaje de personas entre 8 y 15 sin rezago escolar	14
14	Porcentaje de personas con primaria incompleta, ciclo básico incompleto y bachillerato completo	15
15	Media y mediana del ingreso de los hogares sin considerar el valor locativo a precio corriente	16
16	Cobertura de salud	17
17	Situación de tenencia de la vivienda	18
18	Condición de la vivienda	19
19	Prevalencia de problemas en la vivienda vivienda	20
20	Porcentaje de hogares con servicio sanitario incompleto y porcentaje de hogares con hacinamiento	21
21	Bienes del hogar	22
22	Bienes del hogar para la telecomunicación o recreación	23
23	Indicadores de educación por sexo para la zona de Chacarita (recordar que cada indicador considera poblaciones con edades distintas).	24
24	Indicadores de educación por rango de edad para la zona de Chacarita (recordar que cada indicador considera poblaciones con edades distintas).	24
25	Actividad para jóvenes de 14 a 24 años según sexo para la zona de Chacarita	24
26	Tasas de empleo y desocupación por rango etario	24
27	Tasas de actividad, empleo y desocupación por sexo	24
28	Tasas de desocupación según sexo de la jefatura del hogar.	25

1 Introducción

El presente informe socio-económico ha sido elaborado por el Servicio de Gestión Estratégica de la Intendencia de Montevideo. En el mismo se presentan una serie de indicadores para el departamento de Montevideo y las zonas consideradas, en base a los Censos 2004 y 2011 y la Encuesta Continua de Hogares (ECH) - Instituto Nacional de Estadística (INE). Se estudian diversas dimensiones (pobreza, ocupación, ingreso, educación, etc.) que buscan una mejor comprensión de la realidad de las zonas consideradas en comparación con el departamento. Asimismo, se pretende recoger la evolución de dichos indicadores en el tiempo a través del análisis del período 2008-2018.

2 Datos censales

Los censos permiten una adecuada aproximación a los requerimientos y necesidades de los hogares y las personas en las distintas fases de su ciclo de vida¹.

En Uruguay, el INE es el responsable de estas mediciones. Su importancia reside en sus características particulares, pues se trata de las únicas colectas de datos de carácter universal potencialmente aplicables tanto a análisis pormenorizados a escalas geográficas pequeñas como a estudios específicos y minorías.

A continuación se presenta información relativa a las viviendas, los hogares y la población del departamento de Montevideo. Estos son indicadores de la densidad poblacional en el territorio y señalan la morfología que adquiere la distribución humana en el espacio geográfico.

En relación a las viviendas se presenta información correspondiente a las viviendas particulares, las cuales se subdividen en viviendas ocupadas y desocupadas.

Para definir un hogar el INE toma como referencia el concepto de unidad doméstica. Un hogar particular, según las definiciones del INE, puede estar compuesto por un grupo de personas con lazos de parentesco o no, siempre que vivan en un régimen familiar en el cual se compartan los gastos de alimentación.

¹Los censos de población del país definen a los hogares como unidad de recolección de información.

2.1 Viviendas, Hogares y Personas

Cuadro 1: Total de Viviendas, hogares y personas (Censo 2004)

Zonas	Viviendas Particulares	Viviendas Particulares Ocupadas	Viviendas Particulares Desocu- padas	Hogres Particulares	Personas
Casavalle	24411	22207	2204	22749	80709
Chacarita	27641	24991	2650	25429	87635
Montevideo	498291	440746	57545	456587	1325968

Cuadro 2: Total de Viviendas, hogares y personas (Censo 2011)

Zonas	Viviendas Particulares	Viviendas Particulares Ocupadas	Viviendas Particulares Desocu- padas	Hogres Particulares	Personas
Casavalle	25887	24211	1676	24816	81718
Chacarita	28208	26254	1954	26735	85538
Montevideo	519450	471093	48357	487097	1318755

Cuadro 3: Total de personas por rangos etáneos (Censo 2004)

Zonas	0 a 5	6 a 14	15 a 24	25 a 64	65 o más	Total
Casavalle	9628	14712	13724	35619	7026	80709
Chacarita	9500	15158	14437	39737	8803	87635
Montevideo	106142	169595	208285	643647	198299	1325968

Cuadro 4: Distribución de personas por rangos etáneos (Censo 2004)

Zonas	0 a 5	6 a 14	15 a 24	25 a 64	65 o más	Total
Casavalle	11,9	18,2	17,0	44,1	8,7	100,0
Chacarita	10,8	17,3	16,5	45,3	10,0	100,0
Montevideo	8,0	12,8	15,7	48,5	15,0	100,0

Cuadro 5: Total de personas por rangos etáneos (Censo 2011)

Zonas	0 a 5	6 a 14	15 a 24	25 a 64	65 o más	Total
Casavalle	9202	13831	14030	37210	7457	81730
Chacarita	8409	13205	14265	40300	9359	85538
Montevideo	99149	153751	203175	659476	203204	1318755

Cuadro 6: Distribución de personas por rangos etáneos (Censo 2011)

Zonas	0 a 5	6 a 14	15 a 24	25 a 64	65 o más	Total
Casavalle	11,3	16,9	17,2	45,5	9,1	100,0
Chacarita	9,8	15,4	16,7	47,1	10,9	100,0
Montevideo	7,5	11,7	15,4	50,0	15,4	100,0

3 Datos de la Encuesta Continua de Hogares

A partir de la información recopilada en la Encuesta Continua de Hogares (ECH) es posible analizar las condiciones de vida de la población en relación a variables socioeconómicas y demográficas.

La muestra de la ECH es estratificada, polietápica y con afijación óptima (se considera la dispersión de los resultados, la proporción y la desviación típica), de manera de contar con un adecuado nivel de representatividad de la información recolectada.

El Cuadro 7 muestra la cantidad de casos de hogares y personas incluidos, para cada año, en cada una de las zonas consideradas y Montevideo en general.

Cuadro 7: Totales de muestra para personas y hogres

Año	Zona	Personas	Hogares
2008	Casavalle	3344	1000
	Chacarita	3916	1202
	Montevideo	54496	19831
2009	Casavalle	3399	1021
	Chacarita	3982	1230
	Montevideo	55744	20598
2010	Casavalle	3204	947
	Chacarita	3483	1082
	Montevideo	50089	18520
2011	Casavalle	3002	916
	Chacarita	3244	1046
	Montevideo	48697	18151
2012	Casavalle	3294	1022
	Chacarita	3479	1124
	Montevideo	47297	17936
2013	Casavalle	2890	906
	Chacarita	3261	1055
	Montevideo	47943	18197
2014	Casavalle	2778	898
	Chacarita	3443	1113
	Montevideo	48345	18652
2015	Casavalle	2609	862
	Chacarita	3144	1059
	Montevideo	46216	17931
2016	Casavalle	3055	1040
	Chacarita	3024	1039
	Montevideo	44997	17803
2017	Casavalle	2569	908
	Chacarita	2713	935
	Montevideo	44544	17815
2018	Casavalle	2162	731
	Chacarita	2536	902
	Montevideo	40201	16266

A continuación se presenta información relativa a: indigencia y pobreza, actividad, ocupación y desempleo, educación, ingresos, derechos de salud, vivienda y confort de los hogares.

3.1 Indigencia y Pobreza

La metodología empleada por el INE para medir la pobreza es el método del ingreso. Consiste en comparar el ingreso per cápita de los hogares contra el valor de una Canasta Básica de Alimentos per cápita (línea de indigencia o umbral de pobreza extrema) o contra el valor de una Canasta Básica Total per cápita (o no alimentaria) que incluye, aparte de los alimentos, otros bienes y servicios no alimentarios (línea o umbral de pobreza).

Un hogar cuyos ingresos per cápita son inferiores a la línea de indigencia o pobreza se define como indigente o pobre según corresponda. En otras palabras si los ingresos per cápita del hogar son insuficientes para cubrir las necesidades alimentarias de sus miembros se define como “indigente”, mientras que si no alcanzan a cubrir las necesidades alimentarias y las no alimentarias de sus miembros se clasifica como un hogar “pobre”.

En este trabajo se utiliza la metodología INE 2006².

3.1.1 Indigencia

La indigencia es concebida como una forma de pobreza absoluta que trasciende el ingreso y las posibilidades económicas del individuo para desarrollarse, alterando las capacidades, potencialidades y oportunidades de la población.

La literatura que aborda la temática señala que la indigencia limita los procesos de autoestima, las posibilidades de construcción del sentido de identidad de la población y del individuo, y debilita las capacidades de acceso y contacto con estructuras e instituciones sociales tomadoras de decisiones.

A continuación se presenta la incidencia de la indigencia en los hogares y personas en Montevideo y cada zona, distinguiendo a las personas menores de 18 años de edad.

²Ver anexo metodológico.

Cuadro 8: Porcentaje de hogares y personas en situación de indigencia

Año	Zona	Menores de 18	Personas	Hogares
2008	Casavalle	13,0	6,8	4,0
	Chacarita	11,2	5,9	3,1
	Montevideo	6,5	2,6	1,3
2009	Casavalle	6,6	3,6	2,1
	Chacarita	5,6	3,1	1,9
	Montevideo	4,3	1,8	0,9
2010	Casavalle	7,9	4,6	2,5
	Chacarita	2,4	1,4	1,0
	Montevideo	3,3	1,3	0,6
2011	Casavalle	3,3	1,8	1,1
	Chacarita	4,1	2,0	1,3
	Montevideo	1,4	0,6	0,3
2012	Casavalle	3,5	2,2	1,5
	Chacarita	4,4	2,1	1,1
	Montevideo	1,7	0,7	0,4
2013	Casavalle	4,3	2,5	1,7
	Chacarita	4,4	2,1	1,2
	Montevideo	1,9	0,8	0,4
2014	Casavalle	1,2	0,6	0,4
	Chacarita	2,5	1,3	0,8
	Montevideo	1,1	0,5	0,3
2015	Casavalle	1,1	0,5	0,2
	Chacarita	0,4	0,4	0,2
	Montevideo	0,7	0,3	0,2
2016	Casavalle	1,5	0,6	0,3
	Chacarita	0,8	0,4	0,3
	Montevideo	0,5	0,2	0,1
2017	Casavalle	0,3	0,4	0,1
	Chacarita	1,2	0,6	0,4
	Montevideo	0,4	0,2	0,1
2018	Casavalle	0,0	0,0	0,0
	Chacarita	0,2	0,1	0,1
	Montevideo	0,1	0,1	0,1

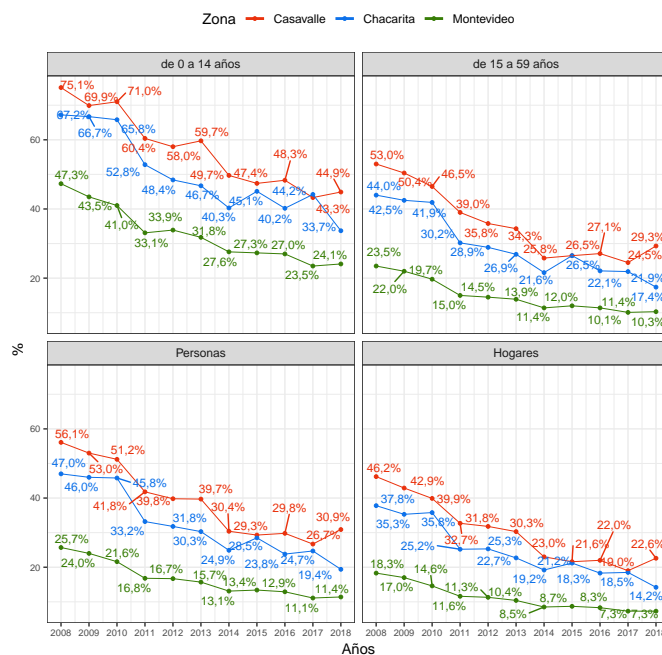


3.1.2 Pobreza

A continuación se identifica el porcentaje de personas y hogares pobres en Montevideo y en cada zona según tramos de edad.

Cuadro 9: Porcentaje de hogares y personas pobres por rangos etarios

Año	Zona	de 0 a 14 años	de 15 a 59 años	60 o más años	Personas	Hogares
2008	Casavalle	75,1	53,0	27,4	56,1	46,2
	Chacarita	67,2	44,0	22,4	47,0	37,8
	Montevideo	47,3	23,5	11,2	25,7	18,3
2009	Casavalle	69,9	50,4	29,4	53,0	42,9
	Chacarita	66,7	42,5	23,7	46,0	35,3
	Montevideo	43,5	22,0	10,6	24,0	17,0
2010	Casavalle	71,0	46,5	23,9	51,2	39,9
	Chacarita	65,8	41,9	21,3	45,8	35,8
	Montevideo	41,0	19,7	7,9	21,6	14,6
2011	Casavalle	60,4	39,0	17,8	41,8	32,7
	Chacarita	52,8	30,2	14,0	33,2	25,2
	Montevideo	33,1	15,0	6,8	16,8	11,6
2012	Casavalle	58,0	35,8	19,1	39,8	31,8
	Chacarita	48,4	28,9	13,7	31,8	25,3
	Montevideo	33,9	14,5	5,6	16,7	11,3
2013	Casavalle	59,7	34,3	18,5	39,7	30,3
	Chacarita	46,7	26,9	13,3	30,3	22,7
	Montevideo	31,8	13,9	4,7	15,7	10,4
2014	Casavalle	49,7	25,8	14,1	30,4	23,0
	Chacarita	40,3	21,6	10,7	24,9	19,2
	Montevideo	27,6	11,4	3,8	13,1	8,5
2015	Casavalle	47,4	26,5	11,2	29,3	21,6
	Chacarita	45,1	26,5	10,4	28,5	21,2
	Montevideo	27,3	12,0	4,3	13,4	8,7
2016	Casavalle	48,3	27,1	10,6	29,8	22,0
	Chacarita	40,2	22,1	8,0	23,8	18,3
	Montevideo	27,0	11,4	4,0	12,9	8,3
2017	Casavalle	43,3	24,5	7,9	26,7	19,0
	Chacarita	44,2	21,9	7,4	24,7	18,5
	Montevideo	23,5	10,1	2,9	11,1	7,3
2018	Casavalle	44,9	29,3	10,6	30,9	22,6
	Chacarita	33,7	17,4	8,0	19,4	14,2
	Montevideo	24,1	10,3	3,2	11,4	7,3

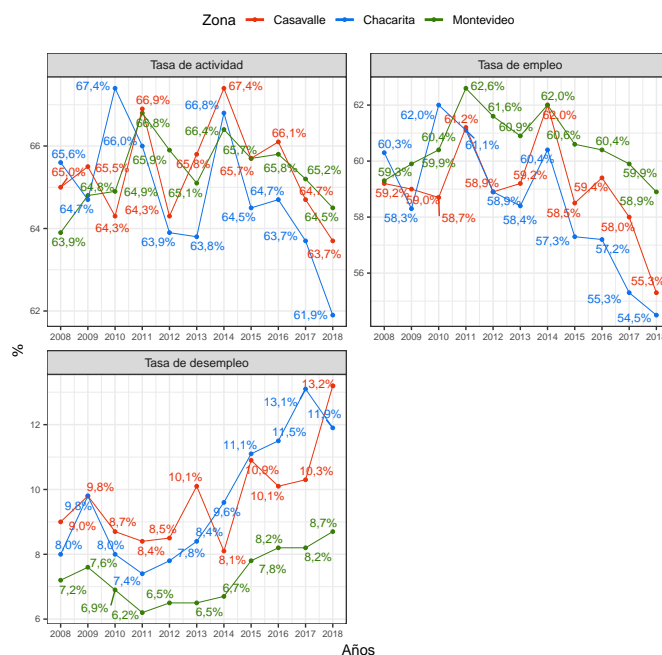


3.2 Actividad, ocupación y desempleo

Con el objetivo de visualizar la inserción laboral de las personas y las oportunidades de la población de acceder a niveles óptimos de calidad de vida, se estudian los indicadores de actividad, ocupación y desempleo para Montevideo y las zonas consideradas.

Cuadro 10: Tasa de actividad, empleo y desocupación

Año	Zona	Tasa de actividad	Tasa de empleo	Tasa de desempleo
2008	Casavalle	65,0	59,2	9,0
	Chacarita	65,6	60,3	8,0
	Montevideo	63,9	59,3	7,2
2009	Casavalle	65,5	59,0	9,8
	Chacarita	64,7	58,3	9,8
	Montevideo	64,8	59,9	7,6
2010	Casavalle	64,3	58,7	8,7
	Chacarita	67,4	62,0	8,0
	Montevideo	64,9	60,4	6,9
2011	Casavalle	66,9	61,2	8,4
	Chacarita	66,0	61,1	7,4
	Montevideo	66,8	62,6	6,2
2012	Casavalle	64,3	58,9	8,5
	Chacarita	63,9	58,9	7,8
	Montevideo	65,9	61,6	6,5
2013	Casavalle	65,8	59,2	10,1
	Chacarita	63,8	58,4	8,4
	Montevideo	65,1	60,9	6,5
2014	Casavalle	67,4	62,0	8,1
	Chacarita	66,8	60,4	9,6
	Montevideo	66,4	62,0	6,7
2015	Casavalle	65,7	58,5	10,9
	Chacarita	64,5	57,3	11,1
	Montevideo	65,7	60,6	7,8
2016	Casavalle	66,1	59,4	10,1
	Chacarita	64,7	57,2	11,5
	Montevideo	65,8	60,4	8,2
2017	Casavalle	64,7	58,0	10,3
	Chacarita	63,7	55,3	13,2
	Montevideo	65,2	59,9	8,2
2018	Casavalle	63,7	55,3	13,2
	Chacarita	61,9	54,5	11,9
	Montevideo	64,5	58,9	8,7



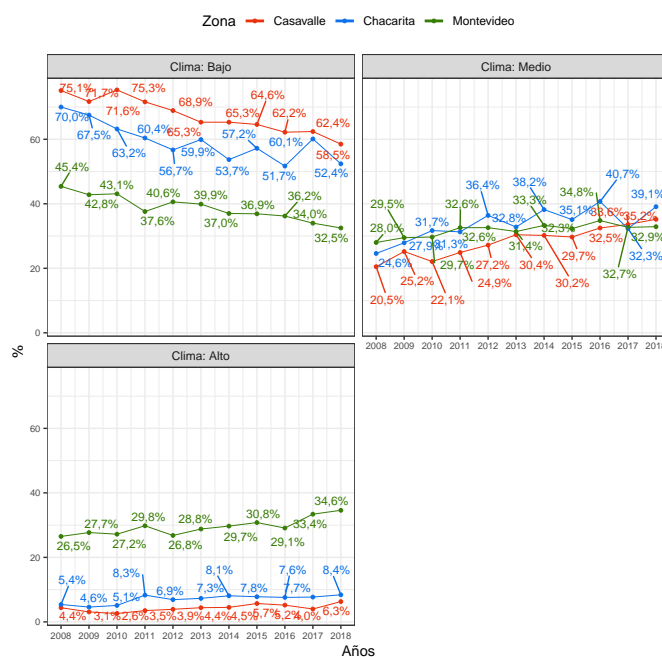
3.3 Educación

La educación juega un papel clave en las sociedades ya que permite el desarrollo de las capacidades productivas, culturales y sociales de las personas.

A continuación se presentan indicadores asociados a la educación: clima educativo del hogar, actividad de los adolescentes y jóvenes entre 15 y 24 años, nivel educativo y rezago escolar para Montevideo y cada zona considerada.

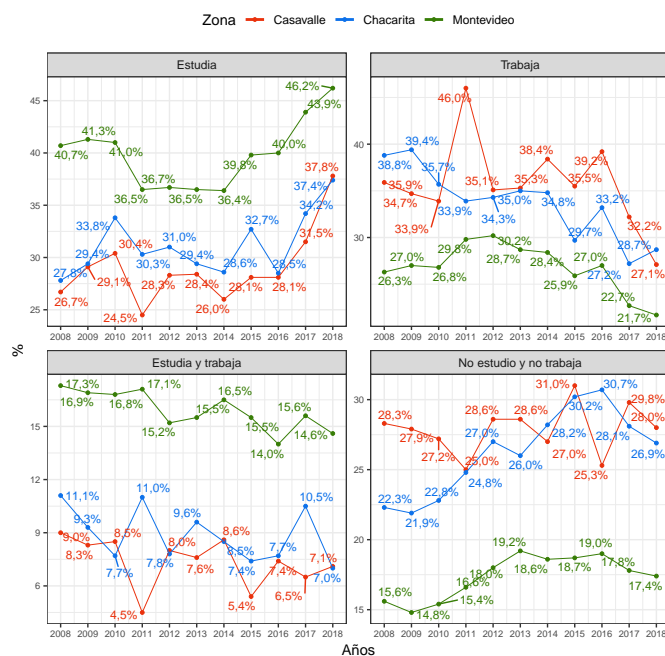
Cuadro 11: Porcentaje de personas de 0 a 18 según el clima educativo del hogar

Año	Zona	Clima: Bajo	Clima: Medio	Clima: Alto	Total
2008	Casavalle	75,1	20,5	4,4	100,0
	Chacarita	70,0	24,6	5,4	100,0
	Montevideo	45,4	28,0	26,5	100,0
2009	Casavalle	71,7	25,2	3,1	100,0
	Chacarita	67,5	27,9	4,6	100,0
	Montevideo	42,8	29,5	27,7	100,0
2010	Casavalle	75,3	22,1	2,6	100,0
	Chacarita	63,2	31,7	5,1	100,0
	Montevideo	43,1	29,7	27,2	100,0
2011	Casavalle	71,6	24,9	3,5	100,0
	Chacarita	60,4	31,3	8,3	100,0
	Montevideo	37,6	32,6	29,8	100,0
2012	Casavalle	68,9	27,2	3,9	100,0
	Chacarita	56,7	36,4	6,9	100,0
	Montevideo	40,6	32,6	26,8	100,0
2013	Casavalle	65,3	30,4	4,4	100,0
	Chacarita	59,9	32,8	7,3	100,0
	Montevideo	39,9	31,4	28,8	100,0
2014	Casavalle	65,3	30,2	4,5	100,0
	Chacarita	53,7	38,2	8,1	100,0
	Montevideo	37,0	33,3	29,7	100,0
2015	Casavalle	64,6	29,7	5,7	100,0
	Chacarita	57,2	35,1	7,8	100,0
	Montevideo	36,9	32,3	30,8	100,0
2016	Casavalle	62,2	32,5	5,2	100,0
	Chacarita	51,7	40,7	7,6	100,0
	Montevideo	36,2	34,8	29,1	100,0
2017	Casavalle	62,4	33,6	4,0	100,0
	Chacarita	60,1	32,3	7,7	100,0
	Montevideo	34,0	32,7	33,4	100,0
2018	Casavalle	58,5	35,2	6,3	100,0
	Chacarita	52,4	39,1	8,4	100,0
	Montevideo	32,5	32,9	34,6	100,0



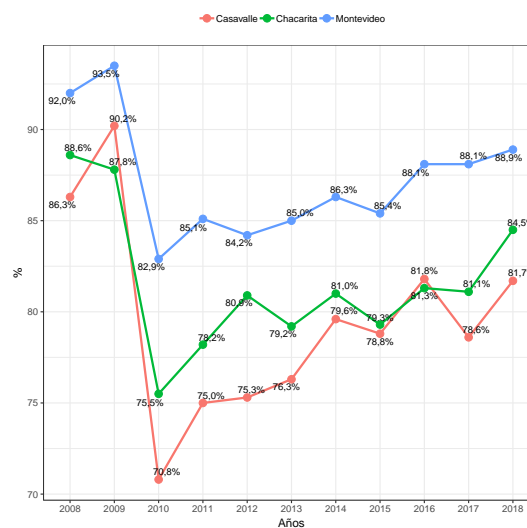
Cuadro 12: Actividades de los jóvenes entre 15 y 24 años

Año	Zona	Estudia	Trabaja	Estudia y trabaja	No estudio y no trabaja
2008	Casavalle	26,7	35,9	9,0	28,3
	Chacarita	27,8	38,8	11,1	22,3
	Montevideo	40,7	26,3	17,3	15,6
2009	Casavalle	29,1	34,7	8,3	27,9
	Chacarita	29,4	39,4	9,3	21,9
	Montevideo	41,3	27,0	16,9	14,8
2010	Casavalle	30,4	33,9	8,5	27,2
	Chacarita	33,8	35,7	7,7	22,8
	Montevideo	41,0	26,8	16,8	15,4
2011	Casavalle	24,5	46,0	4,5	25,0
	Chacarita	30,3	33,9	11,0	24,8
	Montevideo	36,5	29,8	17,1	16,6
2012	Casavalle	28,3	35,1	8,0	28,6
	Chacarita	31,0	34,3	7,8	27,0
	Montevideo	36,7	30,2	15,2	18,0
2013	Casavalle	28,4	35,3	7,6	28,6
	Chacarita	29,4	35,0	9,6	26,0
	Montevideo	36,5	28,7	15,5	19,2
2014	Casavalle	26,0	38,4	8,6	27,0
	Chacarita	28,6	34,8	8,5	28,2
	Montevideo	36,4	28,4	16,5	18,6
2015	Casavalle	28,1	35,5	5,4	31,0
	Chacarita	32,7	29,7	7,4	30,2
	Montevideo	39,8	25,9	15,5	18,7
2016	Casavalle	28,1	39,2	7,4	25,3
	Chacarita	28,5	33,2	7,7	30,7
	Montevideo	40,0	27,0	14,0	19,0
2017	Casavalle	31,5	32,2	6,5	29,8
	Chacarita	34,2	27,2	10,5	28,1
	Montevideo	43,9	22,7	15,6	17,8
2018	Casavalle	37,8	27,1	7,1	28,0
	Chacarita	37,4	28,7	7,0	26,9
	Montevideo	46,2	21,7	14,6	17,4



Cuadro 13: Porcentaje de personas entre 8 y 15 sin rezago escolar

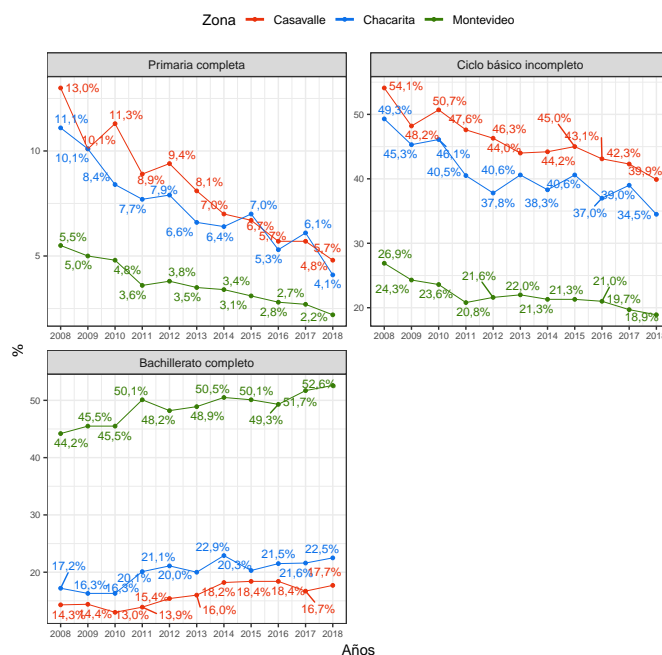
	Casavalle	Chacarita	Montevideo
2008	86,3	88,6	92,0
2009	90,2	87,8	93,5
2010	70,8	75,5	82,9
2011	75,0	78,2	85,1
2012	75,3	80,9	84,2
2013	76,3	79,2	85,0
2014	79,6	81,0	86,3
2015	78,8	79,3	85,4
2016	81,8	81,3	88,1
2017	78,6	81,1	88,9
2018	81,7	84,5	88,9



Cuadro 14: Porcentaje de personas con primaria incompleta, ciclo básico incompleto y bachillerato completo

Año	Zona	Primaria completa	Ciclo básico incompleto	Bachillerato completo
2008	Casavalle	13,0	54,1	14,3
	Chacarita	11,1	49,3	17,2
	Montevideo	5,5	26,9	44,2
2009	Casavalle	10,1	48,2	14,4
	Chacarita	10,1	45,3	16,3
	Montevideo	5,0	24,3	45,5
2010	Casavalle	11,3	50,7	13,0
	Chacarita	8,4	46,1	16,3
	Montevideo	4,8	23,6	45,5
2011	Casavalle	8,9	47,6	13,9
	Chacarita	7,7	40,5	20,1
	Montevideo	3,6	20,8	50,1
2012	Casavalle	9,4	46,3	15,4
	Chacarita	7,9	37,8	21,1
	Montevideo	3,8	21,6	48,2
2013	Casavalle	8,1	44,0	16,0
	Chacarita	6,6	40,6	20,0
	Montevideo	3,5	22,0	48,9
2014	Casavalle	7,0	44,2	18,2
	Chacarita	6,4	38,3	22,9
	Montevideo	3,4	21,3	50,5
2015	Casavalle	6,7	45,0	18,4
	Chacarita	7,0	40,6	20,3
	Montevideo	3,1	21,3	50,1
2016	Casavalle	5,7	43,1	18,4
	Chacarita	5,3	37,0	21,5
	Montevideo	2,8	21,0	49,3
2017	Casavalle	5,7	42,3	16,7
	Chacarita	6,1	39,0	21,6
	Montevideo	2,7	19,7	51,7
2018	Casavalle	4,8	39,9	17,7
	Chacarita	4,1	34,5	22,5
	Montevideo	2,2	18,9	52,6

Primaria Incompleta: comprende a las personas entre 15 y 65 años de edad que no culminaron primaria
Ciclo Básico Incompleto: comprende a las personas entre 17 y 65 años que no culminaron la educación formal obligatoria (menos de 9 años de educación formal)
Secundaria completa o más: comprende a las personas entre 21 y 65 años que culminaron secundaria (12 años de educación formal o más)



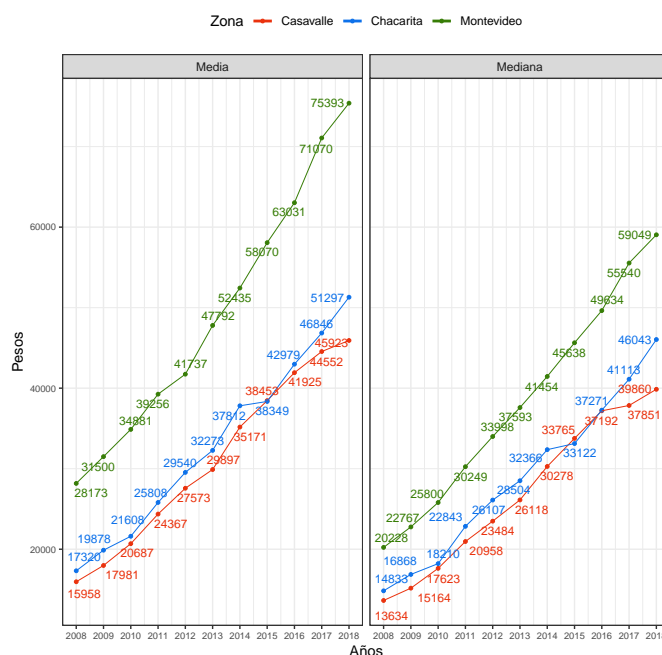
3.4 Ingresos

La distribución del ingreso en una sociedad permite aproximarse a los niveles de bienestar y de equidad social de la población. El grado de desigualdad entre distintas zonas o regiones da una idea de los procesos de desigualdad territorial.

Se presenta el ingreso medio y la mediana de los hogares sin considerar el valor locativo.

Cuadro 15: Media y mediana del ingreso de los hogares sin considerar el valor locativo a precio corriente

Año	Zona	Media	Mediana
2008	Casavalle	15958	13634
	Chacarita	17320	14833
	Montevideo	28173	20228
2009	Casavalle	17981	15164
	Chacarita	19878	16868
	Montevideo	31500	22767
2010	Casavalle	20687	17623
	Chacarita	21608	18210
	Montevideo	34881	25800
2011	Casavalle	24367	20958
	Chacarita	25808	22843
	Montevideo	39256	30249
2012	Casavalle	27573	23484
	Chacarita	29540	26107
	Montevideo	41737	33998
2013	Casavalle	29897	26118
	Chacarita	32273	28504
	Montevideo	47792	37593
2014	Casavalle	35171	30278
	Chacarita	37812	32366
	Montevideo	52435	41454
2015	Casavalle	38453	33765
	Chacarita	38349	33122
	Montevideo	58070	45638
2016	Casavalle	41925	37192
	Chacarita	42979	37271
	Montevideo	63031	49634
2017	Casavalle	44552	37851
	Chacarita	46846	41113
	Montevideo	71070	55540
2018	Casavalle	45923	39860
	Chacarita	51297	46043
	Montevideo	75393	59049



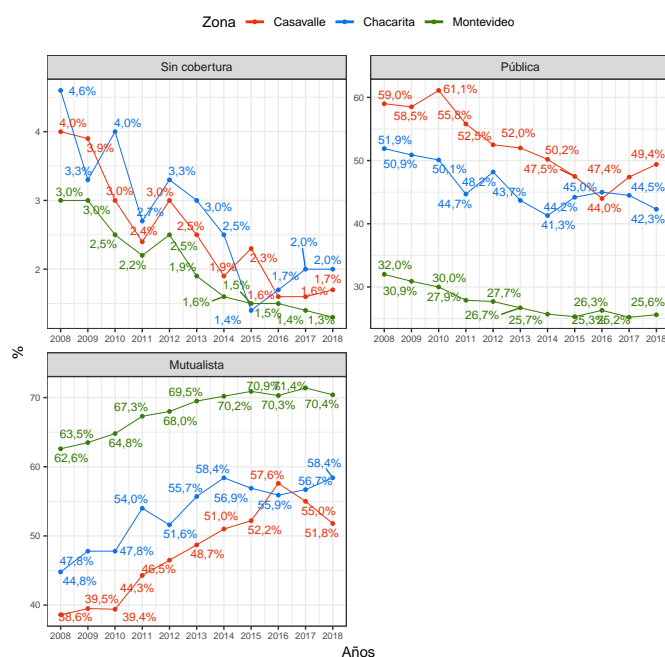
3.5 Derechos de Salud

El derecho de salud hace referencia al derecho que tienen las personas de disponer de servicios de salud. Es una medida del estado sanitario de la población.

A continuación se presenta la información relacionada con los derechos de salud de la población. Se agrupa a la población bajo los términos *sin cobertura*, *sólo emergencia móvil*, *atención en salud pública*, *atención en mutualista*, *seguro de salud privado* y *otro*.

Cuadro 16: Cobertura de salud

Año	Zona	Sin cobertura	Sólo EM	Pública	Mutualista	Seg. Privado	Otro
2008	Casavalle	4,0	0,3	59,0	38,6	3,2	0,2
	Chacarita	4,6	0,3	51,9	44,8	3,6	0,5
	Montevideo	3,0	0,8	32,0	62,6	6,5	0,6
2009	Casavalle	3,9	0,2	58,5	39,5	0,2	2,1
	Chacarita	3,3	0,6	50,9	47,8	0,4	2,6
	Montevideo	3,0	0,8	30,9	63,5	3,9	2,2
2010	Casavalle	3,0	0,4	61,1	39,4	0,1	1,9
	Chacarita	4,0	0,4	50,1	47,8	0,0	3,3
	Montevideo	2,5	0,6	30,0	64,8	4,2	2,1
2011	Casavalle	2,4	0,2	55,8	44,3	0,0	2,9
	Chacarita	2,7	0,2	44,7	54,0	0,2	3,2
	Montevideo	2,2	0,5	27,9	67,3	4,6	2,6
2012	Casavalle	3,0	0,3	52,5	46,5	0,1	2,9
	Chacarita	3,3	0,3	48,2	51,6	0,1	2,7
	Montevideo	2,5	0,4	27,7	68,0	3,9	2,0
2013	Casavalle	2,5	0,2	52,0	48,7	0,1	1,4
	Chacarita	3,0	0,1	43,7	55,7	0,3	3,0
	Montevideo	1,9	0,3	26,7	69,5	4,1	1,8
2014	Casavalle	1,9	0,0	50,2	51,0	0,1	1,3
	Chacarita	2,5	0,2	41,3	58,4	0,2	1,4
	Montevideo	1,6	0,2	25,7	70,2	4,7	1,5
2015	Casavalle	2,3	0,1	47,5	52,2	0,4	1,9
	Chacarita	1,4	0,1	44,2	56,9	0,1	2,5
	Montevideo	1,5	0,2	25,3	70,9	4,5	1,5
2016	Casavalle	1,6	0,1	44,0	57,6	0,0	1,5
	Chacarita	1,7	0,1	45,0	55,9	0,3	1,9
	Montevideo	1,5	0,2	26,3	70,3	4,6	1,4
2017	Casavalle	1,6	0,0	47,4	55,0	0,1	0,8
	Chacarita	2,0	0,1	44,5	56,7	0,2	1,6
	Montevideo	1,4	0,1	25,2	71,4	5,1	1,2
2018	Casavalle	1,7	0,1	49,4	51,8	0,2	0,4
	Chacarita	2,0	0,0	42,3	58,4	0,0	1,4
	Montevideo	1,3	0,1	25,6	70,4	5,4	1,1

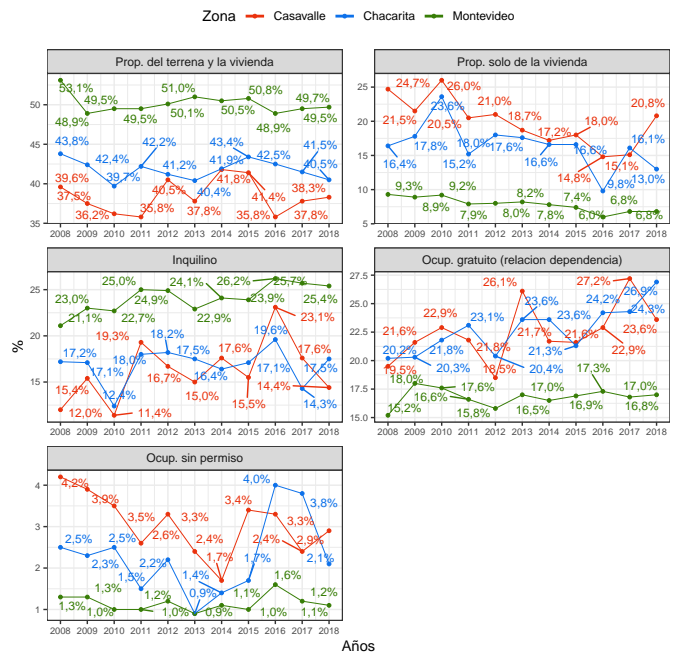


3.6 Vivienda

En este apartado se estudia la temática de la vivienda en relación a la tenencia, el grado de adecuación y las condiciones de la misma. A su vez, se analiza el acceso a servicios sanitarios completos y el hacinamiento. Por último, se presenta el porcentaje de hogares que poseen electrodomésticos y servicios de telecomunicaciones.

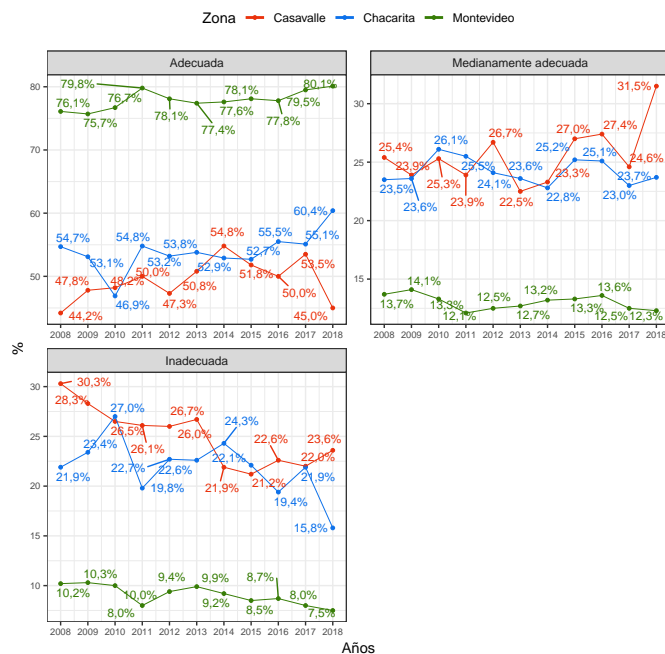
Cuadro 17: Situación de tenencia de la vivienda

Año	Zona	Prop. del terreno y la vivienda	Prop. solo de la vivienda	Inquilino	Ocup. gratuito (relación dependencia)	Ocup. sin permiso	Total
2008	Casavalle	39,6	24,7	12,0	19,5	4,2	100,0
	Chacarita	43,8	16,4	17,2	20,2	2,5	100,0
	Montevideo	53,1	9,3	21,1	15,2	1,3	100,0
2009	Casavalle	37,5	21,5	15,4	21,6	3,9	100,0
	Chacarita	42,4	17,8	17,1	20,3	2,3	100,0
	Montevideo	48,9	8,9	23,0	18,0	1,3	100,0
2010	Casavalle	36,2	26,0	11,4	22,9	3,5	100,0
	Chacarita	39,7	23,6	12,4	21,8	2,5	100,0
	Montevideo	49,5	9,2	22,7	17,6	1,0	100,0
2011	Casavalle	35,8	20,5	19,3	21,8	2,6	100,0
	Chacarita	42,2	15,2	18,0	23,1	1,5	100,0
	Montevideo	49,5	7,9	25,0	16,6	1,0	100,0
2012	Casavalle	40,5	21,0	16,7	18,5	3,3	100,0
	Chacarita	41,2	18,0	18,2	20,4	2,2	100,0
	Montevideo	50,1	8,0	24,9	15,8	1,2	100,0
2013	Casavalle	37,8	18,7	15,0	26,1	2,4	100,0
	Chacarita	40,4	17,6	17,5	23,6	0,9	100,0
	Montevideo	51,0	8,2	22,9	17,0	0,9	100,0
2014	Casavalle	41,8	17,2	17,6	21,7	1,7	100,0
	Chacarita	41,9	16,6	16,4	23,6	1,4	100,0
	Montevideo	50,5	7,8	24,1	16,5	1,1	100,0
2015	Casavalle	41,4	18,0	15,5	21,6	3,4	100,0
	Chacarita	43,4	16,6	17,1	21,3	1,7	100,0
	Montevideo	50,8	7,4	23,9	16,9	1,0	100,0
2016	Casavalle	35,8	14,8	23,1	22,9	3,3	100,0
	Chacarita	42,5	9,8	19,6	24,2	4,0	100,0
	Montevideo	48,9	6,0	26,2	17,3	1,6	100,0
2017	Casavalle	37,8	15,1	17,6	27,2	2,4	100,0
	Chacarita	41,5	16,1	14,3	24,3	3,8	100,0
	Montevideo	49,5	6,8	25,7	16,8	1,2	100,0
2018	Casavalle	38,3	20,8	14,4	23,6	2,9	100,0
	Chacarita	40,5	13,0	17,5	26,9	2,1	100,0
	Montevideo	49,7	6,8	25,4	17,0	1,1	100,0



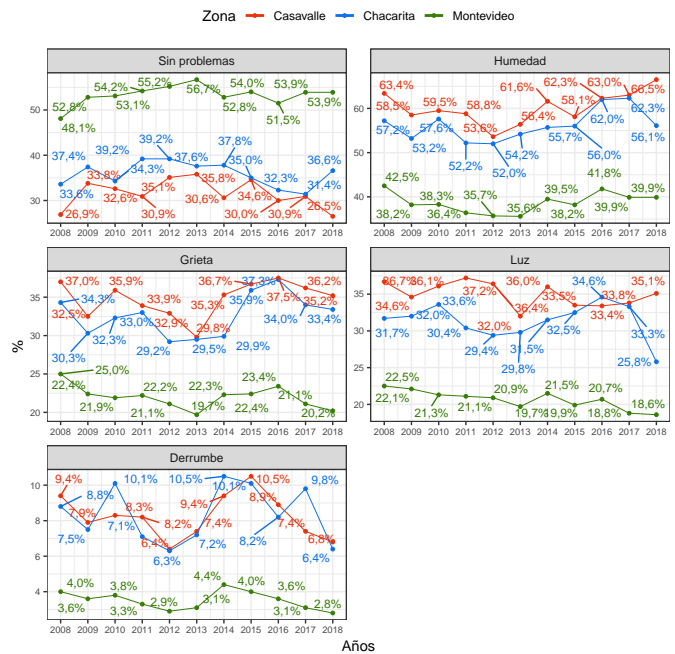
Cuadro 18: Condición de la vivienda

Año	Zona	Ade- cuada	Mediana- mente adecuada	Inade- cuada	Total
2008	Casavalle	44,2	25,4	30,3	100,0
	Chacarita	54,7	23,5	21,9	100,0
	Montevideo	76,1	13,7	10,2	100,0
2009	Casavalle	47,8	23,9	28,3	100,0
	Chacarita	53,1	23,6	23,4	100,0
	Montevideo	75,7	14,1	10,3	100,0
2010	Casavalle	48,2	25,3	26,5	100,0
	Chacarita	46,9	26,1	27,0	100,0
	Montevideo	76,7	13,3	10,0	100,0
2011	Casavalle	50,0	23,9	26,1	100,0
	Chacarita	54,8	25,5	19,8	100,0
	Montevideo	79,8	12,1	8,0	100,0
2012	Casavalle	47,3	26,7	26,0	100,0
	Chacarita	53,2	24,1	22,7	100,0
	Montevideo	78,1	12,5	9,4	100,0
2013	Casavalle	50,8	22,5	26,7	100,0
	Chacarita	53,8	23,6	22,6	100,0
	Montevideo	77,4	12,7	9,9	100,0
2014	Casavalle	54,8	23,3	21,9	100,0
	Chacarita	52,9	22,8	24,3	100,0
	Montevideo	77,6	13,2	9,2	100,0
2015	Casavalle	51,8	27,0	21,2	100,0
	Chacarita	52,7	25,2	22,1	100,0
	Montevideo	78,1	13,3	8,5	100,0
2016	Casavalle	50,0	27,4	22,6	100,0
	Chacarita	53,5	25,1	19,4	100,0
	Montevideo	77,8	13,6	8,7	100,0
2017	Casavalle	53,5	24,6	22,0	100,0
	Chacarita	55,1	23,0	21,9	100,0
	Montevideo	79,5	12,5	8,0	100,0
2018	Casavalle	45,0	31,5	23,6	100,0
	Chacarita	60,4	23,7	15,8	100,0
	Montevideo	80,1	12,3	7,5	100,0



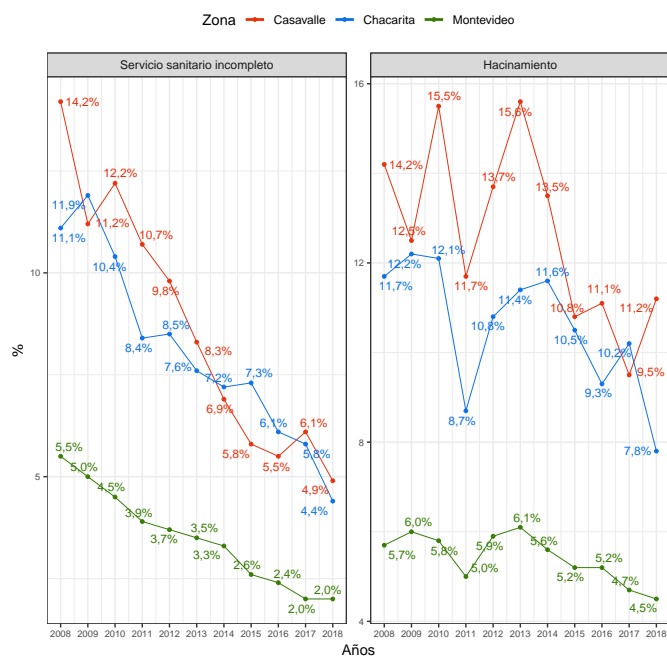
Cuadro 19: Prevalencia de problemas en la vivienda vivienda

Año	Zona	Sin problemas	Humedad	Grieta	Luz	Der-rumbe
2008	Casavalle	26,9	63,4	37,0	36,7	9,4
	Chacarita	33,6	57,2	34,3	31,7	8,8
	Montevideo	48,1	42,5	25,0	22,5	4,0
2009	Casavalle	33,8	58,5	32,5	34,6	7,9
	Chacarita	37,4	53,2	30,3	32,0	7,5
	Montevideo	52,8	38,2	22,4	22,1	3,6
2010	Casavalle	32,6	59,5	35,9	36,1	8,3
	Chacarita	34,3	57,6	32,3	33,6	10,1
	Montevideo	53,1	38,3	21,9	21,3	3,8
2011	Casavalle	30,9	58,8	33,9	37,2	8,2
	Chacarita	39,2	52,2	33,0	30,4	7,1
	Montevideo	54,2	36,4	22,2	21,1	3,3
2012	Casavalle	35,1	53,6	32,9	36,4	6,4
	Chacarita	39,2	52,0	29,2	29,4	6,3
	Montevideo	55,2	35,7	21,1	20,9	2,9
2013	Casavalle	35,8	56,4	29,8	32,0	7,4
	Chacarita	37,6	54,2	29,5	29,8	7,2
	Montevideo	56,7	35,6	19,7	19,7	3,1
2014	Casavalle	30,6	61,6	35,3	36,0	9,4
	Chacarita	37,8	55,7	29,9	31,5	10,5
	Montevideo	52,8	39,5	22,3	21,5	4,4
2015	Casavalle	34,6	58,1	36,7	33,5	10,5
	Chacarita	35,0	56,0	35,9	32,5	10,1
	Montevideo	54,0	38,2	22,4	19,9	4,0
2016	Casavalle	30,0	62,3	37,5	33,4	8,9
	Chacarita	32,3	62,0	37,3	34,6	8,2
	Montevideo	51,5	41,8	23,4	20,7	3,6
2017	Casavalle	30,9	63,0	36,2	33,8	7,4
	Chacarita	31,4	62,3	34,0	33,3	9,8
	Montevideo	53,9	39,9	21,1	18,8	3,1
2018	Casavalle	26,5	66,5	35,2	35,1	6,8
	Chacarita	36,6	56,1	33,4	25,8	6,4
	Montevideo	53,9	39,9	20,2	18,6	2,8



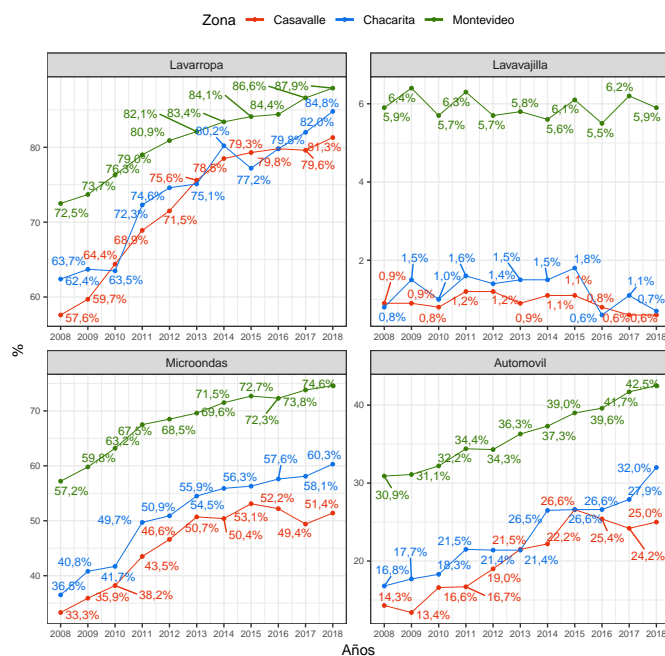
Cuadro 20: Porcentaje de hogares con servicio sanitario incompleto y porcentaje de hogares con hacinamiento

Año	Zona	Servicio sanitario incompleto	Hacinamiento
2008	Casavalle	14,2	14,2
	Chacarita	11,1	11,7
	Montevideo	5,5	5,7
2009	Casavalle	11,2	12,5
	Chacarita	11,9	12,2
	Montevideo	5,0	6,0
2010	Casavalle	12,2	15,5
	Chacarita	10,4	12,1
	Montevideo	4,5	5,8
2011	Casavalle	10,7	11,7
	Chacarita	8,4	8,7
	Montevideo	3,9	5,0
2012	Casavalle	9,8	13,7
	Chacarita	8,5	10,8
	Montevideo	3,7	5,9
2013	Casavalle	8,3	15,6
	Chacarita	7,6	11,4
	Montevideo	3,5	6,1
2014	Casavalle	6,9	13,5
	Chacarita	7,2	11,6
	Montevideo	3,3	5,6
2015	Casavalle	5,8	10,8
	Chacarita	7,3	10,5
	Montevideo	2,6	5,2
2016	Casavalle	5,5	11,1
	Chacarita	6,1	9,3
	Montevideo	2,4	4,7
2017	Casavalle	6,1	9,5
	Chacarita	5,8	10,2
	Montevideo	2,0	4,7
2018	Casavalle	4,9	11,2
	Chacarita	4,4	7,8
	Montevideo	2,0	4,5



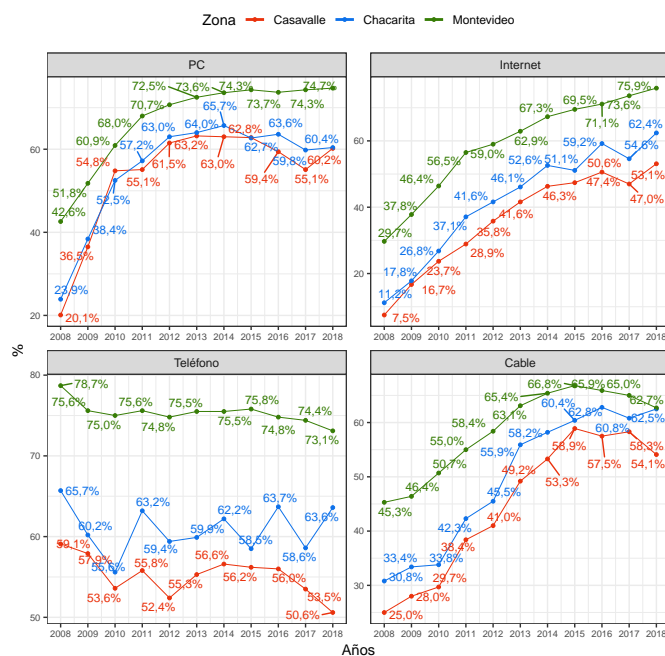
Cuadro 21: Bienes del hogar

Año	Zona	Lavarropa	Lavavajilla	Microondas	Automovil
2008	Casavalle	57,6	0,9	33,3	14,3
	Chacarita	62,4	0,8	36,5	16,8
	Montevideo	72,5	5,9	57,2	30,9
2009	Casavalle	59,7	0,9	35,9	13,4
	Chacarita	63,7	1,5	40,8	17,7
	Montevideo	73,7	6,4	59,8	31,1
2010	Casavalle	64,4	0,8	38,2	16,6
	Chacarita	63,5	1,0	41,7	18,3
	Montevideo	76,3	5,7	63,2	32,2
2011	Casavalle	68,9	1,2	43,5	16,7
	Chacarita	72,3	1,6	49,7	21,5
	Montevideo	79,0	6,3	67,5	34,4
2012	Casavalle	71,5	1,2	46,6	19,0
	Chacarita	74,6	1,4	50,9	21,4
	Montevideo	80,9	5,7	68,5	34,3
2013	Casavalle	75,6	0,9	50,7	21,5
	Chacarita	75,1	1,5	54,5	21,4
	Montevideo	82,1	5,8	69,6	36,3
2014	Casavalle	78,5	1,1	50,4	22,2
	Chacarita	80,2	1,5	55,9	26,5
	Montevideo	83,4	5,6	71,5	37,3
2015	Casavalle	79,3	1,1	53,1	26,6
	Chacarita	77,2	1,8	56,3	26,6
	Montevideo	84,1	6,1	72,7	39,0
2016	Casavalle	79,8	0,8	52,2	25,4
	Chacarita	79,8	0,6	57,6	26,6
	Montevideo	84,4	5,5	72,3	39,6
2017	Casavalle	79,6	0,6	49,4	24,2
	Chacarita	82,0	1,1	58,1	27,9
	Montevideo	86,6	6,2	73,8	41,7
2018	Casavalle	81,3	0,6	51,4	25,0
	Chacarita	84,8	0,7	60,3	32,0
	Montevideo	87,9	5,9	74,6	42,5



Cuadro 22: Bienes del hogar para la telecomunicación o recreación

Año	Zona	PC	Internet	Teléfono	Cable
2008	Casavalle	20,1	7,5	59,1	25,0
	Chacarita	23,9	11,2	65,7	30,8
	Montevideo	42,6	29,7	78,7	45,3
2009	Casavalle	36,5	16,7	57,9	28,0
	Chacarita	38,4	17,8	60,2	33,4
	Montevideo	51,8	37,8	75,6	46,4
2010	Casavalle	54,8	23,7	53,6	29,7
	Chacarita	52,5	26,8	55,6	33,8
	Montevideo	60,9	46,4	75,0	50,7
2011	Casavalle	55,1	28,9	55,8	38,4
	Chacarita	57,2	37,1	63,2	42,3
	Montevideo	68,0	56,5	75,6	55,0
2012	Casavalle	61,5	35,8	52,4	41,0
	Chacarita	63,0	41,6	59,4	45,5
	Montevideo	70,7	59,0	74,8	58,4
2013	Casavalle	63,2	41,6	55,3	49,2
	Chacarita	64,0	46,1	59,9	55,9
	Montevideo	72,5	62,9	75,5	63,1
2014	Casavalle	63,0	46,3	56,6	53,3
	Chacarita	65,7	52,6	62,2	58,2
	Montevideo	73,6	67,3	75,5	65,4
2015	Casavalle	62,8	47,4	56,2	58,9
	Chacarita	62,7	51,1	58,5	60,4
	Montevideo	74,3	69,5	75,8	66,8
2016	Casavalle	59,4	50,6	56,0	57,5
	Chacarita	63,6	59,2	63,7	62,8
	Montevideo	73,7	71,1	74,8	65,9
2017	Casavalle	55,1	47,0	53,5	58,3
	Chacarita	59,8	54,6	58,6	60,8
	Montevideo	74,3	73,6	74,4	65,0
2018	Casavalle	60,2	53,1	50,6	54,1
	Chacarita	60,4	62,4	63,6	62,5
	Montevideo	74,7	75,9	73,1	62,7



4 Cuadros Extra para el año 2018

4.1 Educación

Cuadro 23: Indicadores de educación por sexo para la zona de Chacarita (recordar que cada indicador considera poblaciones con edades distintas).

	Primaria Incompleta	Ciclo Básico Incompleto	Bachillerato completo	Universidad completa	Resago Escolaridad
Hombres	4.8	39.4	17.7	1.8	18.6
Mujeres	3.5	35.2	27	4.6	12.3
Chacarita	4.1	37.3	22.5	3.3	15.5

Primaria Incompleta: comprende a las personas entre 15 y 65 años de edad que no culminaron primaria
Ciclo Básico Incompleto: comprende a las personas entre 17 y 65 años que no culminaron la educación formal obligatoria (menos de 9 años de educación formal)
Secundaria completa o más: comprende a las personas entre 21 y 65 años que culminaron secundaria (12 años de educación formal o más)
Universidad completa: comprende a las personas entre 25 y 65.

Cuadro 24: Indicadores de educación por rango de edad para la zona de Chacarita (recordar que cada indicador considera poblaciones con edades distintas).

	Primaria Incompleta	Ciclo Básico Incompleto	Bachillerato completo	Universidad completa
35 o menos	2.8	29.7	28.8	5.4
36-45	4.4	35.1	20.7	3
46-65	5.8	49.5	17.6	2
Total	4.1	37.3	22.5	3.3

Cuadro 25: Actividad para jóvenes de 14 a 24 años según sexo para la zona de Chacarita

	Estudia	Trabaja	Estudia y trabaja	No estudia ni trabaja
Hombres	33.8	32.3	5.3	28.7
Mujeres	41.6	24.7	8.9	24.8
Chacarita	37.4	28.7	7	26.9

4.2 Indicadores de empleo

Cuadro 26: Tasas de empleo y desocupación por rango etario

	Tasa empleo			Tasa desocupación		
	25 o menos	Mayores de 25	Total	25 o menos	Mayores de 25	Total
Casavalle	37	8.3	13.2	29.8	62.9	55.3
Chacarita	33.7	6.9	11.9	31.9	61.7	54.5
Montevideo	28.5	5.5	8.7	33.2	65.1	58.9

Cuadro 27: Tasas de actividad, empleo y desocupación por sexo

	Tasa actividad			Tasa empleo			Tasa desocupación		
	Hombres	Mujeres	Total	Hombres	Mujeres	Total	Hombres	Mujeres	Total
Casavalle	71.4	56.9	63.7	64.8	46.9	55.3	9.2	17.6	13.2
Chacarita	70.3	54.2	61.9	62.3	47.4	54.5	11.4	12.6	11.9
Montevideo	71.1	58.7	64.5	65.6	53	58.9	7.8	9.6	8.7

Cuadro 28: Tasas de desocupación según sexo de la jefatura del hogar.

	Hombres	Mujeres	Total
Casavalle	6.1	15.6	10.7
Chacarita	4.7	7.9	6.2
Montevideo	3.8	6.1	4.8

5 Anexo Metodológico

5.1 Pobreza, indigencia y Canasta Básica Alimentaria

La Canasta Básica Alimentaria (CBA) es el conjunto de bienes alimentarios que se consideran imprescindibles para una nutrición adecuada del individuo. Su precio o valor monetario per cápita constituye la denominada “Línea de Indigencia” o “Línea de Pobreza Extrema”. Por debajo de ella los ingresos de un hogar son insuficientes para alimentar adecuadamente a sus miembros.

Así como se seleccionan los artículos para constituir la CBA, se podrían seleccionar los de los rubros no alimentarios: vivienda, vestimenta y calzado, mobiliario y utensilios, comunicaciones, salud, educación, entretenimiento y servicios principales. Sin embargo, no es tan sencilla la selección por los mismos criterios que los de la alimentación, ya que algunos gastos afectan por una sola vez a todo el hogar (por ejemplo vivienda, electricidad, gas y agua) y otros afectan individualmente a parte o a todos los integrantes pero con distinto peso (por ejemplo vestimenta, calzado, educación, salud, transporte). Además, el gasto de los hogares no se incrementa linealmente con el tamaño del hogar y su composición por edades, por lo que se toman en cuenta las llamadas “economías de escala” por las cuales hogares cuyos recursos brutos los señalarían como pobres no lo son debido a las transferencias de bienes entre sus miembros (ropa, calzado, útiles, libros) y a que el gasto en los bienes colectivos (vivienda, luz, agua) se reparte entre más personas.

La Canasta Básica No Alimentaria incluye, entre otros, los gastos de vivienda (valor locativo, alquiler, luz, teléfono, agua), transporte (boletos), salud (cuota mutual, emergencia, medicamentos), enseñanza, artículos de limpieza e higiene personal, calzado.

Este trabajo utiliza la metodología INE 2006 basada en los resultados obtenidos de la Encuesta de Gastos e Ingresos de los Hogares (EGIH) 2005-2006. Esta metodología incorpora las bebidas y comidas fuera del hogar así como las bebidas alcohólicas en el cálculo de la CBA, que en la metodología del 2002 se habían eliminado. Esta reincorporación se debe a que el costo por caloría de estos conceptos ha bajado y el gasto en comidas fuera del hogar ha presentado un importante aumento en el período que transcurre entre la elaboración de ambas metodologías.

Otro cambio relevante con respecto a la metodología 2002 es que se encuentra que la estructura de consumo de alimentos es similar en Montevideo y el Interior Urbano, y difiere en el Interior Rural. Así, se conforman dos CBA, una para localidades urbanas (calculada como un promedio ponderado de las estructuras de consumo alimentario obtenidas para Montevideo y para el Interior Urbano) y otra para el área rural.

Por su parte, la actualización de los componentes alimentarios la hace por el IPC de los respectivos subrubros mientras que la de los componentes no alimentarios la hace por los precios de los rubros que corresponden. Esto implica que a lo largo del tiempo, la relación de costos entre ambos componentes (alimentarios y no alimentarios) puede ir cambiando. Por último, cabe mencionar que en la nueva metodología se opta por no considerar Coeficientes de Orshansky fijos para el cálculo de la línea de pobreza.

Por más información respecto a la metodología (2006) utilizada para el cálculo de la Línea de Pobreza ver “Línea de Pobreza e Indigencia 2006. Metodología y Resultados” elaborado por el INE.

Vulnerabilidad a la pobreza: Se entiende por vulnerable a la pobreza aquel hogar y las personas que lo componen cuyos ingresos per cápita son menores a 1 y $\frac{1}{2}$ canastas básicas pero mayores a 1 canasta básica.

5.2 Actividad y empleo

Tasa de actividad: es la relación entre la *Población Económicamente Activa* (PEA: Personas empleadas y desempleadas) y las *personas en edad de trabajar* (PET: personas con 14 años o más).

$$T_A = \frac{PEA}{PET} \times 100$$

Tasa de ocupación: es la relación entre las personas ocupadas (O) y las personas con 14 años o más (PET).

$$T_E = \frac{O}{PET} \times 100$$

Tasa de desempleo: es la relación entre las personas desempleadas (D) y las personas económicamente activas (PEA).

$$T_D = \frac{D}{PEA} \times 100$$

5.3 Educación

Clima educativo: es el promedio de años de estudio entre los miembros del hogar. Este indicador se calcula para los hogares donde vive por lo menos una persona entre 21 y 65 años de edad. Se operacionaliza en tres niveles: Bajo (cuando el promedio es menor a 9 años), Medio (cuando el promedio se ubica entre 9 y 12 años) y Alto (cuando el promedio es superior a los 12 años de estudio).

Rezago escolar: refiere a la no correspondencia entre los años de educación formal alcanzados (independiente del nivel) y los esperados de acuerdo a la edad entre las personas de 8 a 15 años.

5.4 Derechos de salud

El derecho de salud hace referencia al derecho que tienen las personas de disponer de servicios de salud y es una medida del estado sanitario de la población. Se agrupa a la población bajo los términos *sin cobertura*, *sólo emergencia móvil*, *atención en salud pública*, *atención en mutualista*, *seguro de salud privado* y *otro*.

Sector Público: comprende al MSP, Hospital de Clínicas, Sanidad Policial, Sanidad Militar, Policlínica Municipal y Área de salud del BPS (Asignaciones familiares).

Mutualista: comprende a la Instituciones de Atención Médica Colectiva (IAMC).

Sector privado: comprende los seguros privados médico, quirúrgico y ambos.

El total de los porcentajes no suma 100 ya que hay diferentes combinaciones entre los tipos de cobertura.

5.5 Vivienda

5.5.1 Estado de la vivienda

Las viviendas se clasifican como *adecuadas*, *medianamente adecuadas* e *inadecuadas* teniendo en cuenta el estado de los siguientes componentes: paredes, techos y pisos. Se determina el estado de cada componente siguiendo la siguiente metodología:

- **Paredes**

Paredes adecuadas: paredes con ladrillos, ticholos o bloques terminados.

Paredes medianamente adecuadas: con ladrillos, ticholos o bloques sin terminar -carentes de aislamiento exterior térmico y/o contra la humedad, tales como revoque impermeable, emulsión asfáltica, entre otros. También se consideran las paredes construidas con materiales livianos pero con revestimiento.

Paredes inadecuadas: materiales livianos sin revestimiento, adobe o materiales de desecho.

- **Techos**

Techos adecuados: planchada de hormigón con protección o sin protección o con quinchá.

Techos medianamente adecuados: liviano con cielo raso.

Techos inadecuados: materiales livianos sin cielo raso o materiales de desecho.

- **Pisos**

Pisos adecuados: Cerámica, parquet, moquete, linóleo, baldosas calcáreas

Pisos medianamente adecuados: alisado de hormigón

Pisos inadecuados: sólo contrapiso sin piso o tierra sin piso ni contrapiso.

Definidos los estados de los componentes *paredes*, *techos* y *pisos*, se categorizan las viviendas siguiendo la siguiente metodología:

Viviendas adecuadas: cuando tanto paredes, techos y pisos son adecuados.

Viviendas medianamente adecuadas: cuando al menos uno de los tres componentes (paredes, techos o pisos) sea catalogado como medianamente adecuado y el resto como adecuado.

Viviendas inadecuadas: cuando por lo menos uno de los tres componentes se cataloga como inadecuado.

5.5.2 Condiciones de las viviendas

Para caracterizar las condiciones de las viviendas se consideraron los siguientes ítems, *Humedad*, *Grietas y/o mampostería*, *Luz y/o aire* y *Derrumbe y/o inundable*.

Humedad comprende: humedades en techos, goteras, humedades en cimientos.

Grietas y/o mampostería comprende: muros agrietados, grietas en pisos, caída de revoque en paredes o techos, cielos rasos desprendidos.

Luz y/o aire comprende: puertas o ventanas en mal estado, poca luz solar, escasa ventilación.

Derrumbe y/o inundable comprende: se inunda cuando llueve, peligro de derrumbe.

5.5.3 Hacinamiento y servicio sanitario

Servicio sanitario incompleto: son aquellos hogares que no tienen cisterna o no tienen servicio sanitario.

Hacinamiento: son los hogares con tres o más personas por habitación utilizada para dormir en el hogar sin contar baño ni cocina.

ANEXO 4
Planilla de caracterización de asentamientos

ASENTAMIENTO	UBICACIÓN	ACTIVIDADES PRODUCTIVAS	ACTUACIÓN	SITUACION DOMINIAL DECLARADA	SITUACION DOMINIAL REAL	PADRONES	SUELO	ACCESO A SERVICIOS	EQUIPAMIENTO SOCIAL	SITUACION AMBIENTAL	CALIDAD DE VIVIENDAS	SANEAMIENTO	ANTIGÜEDAD	ORGANIZACION SOCIAL	CANT.FAMILIAS	CANT.PERSONAS
ALFONSO LAMAS 9015	Alfonso Lamas y Pasaje A (entre Cno Maldonado y Arbolito)	CLASIFICADORES CON CARROS Y CABALLOS	Relocalización (40 filias)	MUNICIPAL	PRIVADO Y MUNICIPAL	88230 y 88231, 97245, 411075 y otro sin numero de padrón	URBANO	UTE Y OSE FORMAL	NADA	ESTAN SOBRE EL COLECTOR	MAMPOSTERIA Y PRECARIAS	CONECTADAS DIRECTO AL COLECTCTOR	1980	NADA	40	mas 160
LA CHACARITA 9030	Cno Maldonado, Geminis, cont Ovidio Fernandez Rios, Pilar	CLASIFICADORES CON CARROS Y CABALLOS Y CRIA ANIMALES	Relocalización (250 filias)	MUNICIPAL/ 2 PARDORNES PRIVADOS	MUNICIPAL	60114 al 60120, 60137 y 38, 60167 al 60173	URBANO	UTE FORMAL E INFORMAL Y OSE	SALON COMUNAL	ARROYO LA CHACARITA	MAMPOSTERIA Y PRECARIAS	CON COLECTOR SIN PERSPECTIVAS CONECTARSE	1969	NADA	mas 500	3000
SANTA TERESA 9041	Feliberito Hernandez, Calmenar, O. Fernandez Rios, Cno Maldonado	CLASIFICADORES CON CARROS Y CABALLOS	Relocalización (300 filia.)	MUNICIPAL	MUNICIPAL	UN PADRON GRANDE SIN NUMERO	URBANO	UTE Y OSE INFORMAL	NADA	SOBRE EL COLECTOR	MAMPOSTERIA Y PRECARIAS	NO SIN PERSPECTIVA	1989	NADA	300	1800
Nuevo Ipusa EL PELUCA o La Esperanza 9020	Feliberito Hernandez y Torremolinos	CLASIFICADORES CON CARROS Y CABALLOS	Consolidable (12 filias) y Relocalización (4 filias)	PRIVADO	PRIVADO	88804	URBANO	UTE Y OSE INFORMAL	NADA		PRECARIAS	OCUPACION RECIENTE EXISTE COLECTOR	2009	NADA	16	65
PEREZ Y CURIS 9013	Copernico, Perez y Curis	CLASIFICADORES CON CARROS Y CABALLOS	Relocalización (150filias)	MUNICIPAL	MUNICIPAL	NOTIENE NUMERO DE PADRON	URBANO	UTE FORMAL E INFORMAL Y OSE	NADA	SOBRE COLECTOR Y CAÑADA	MAMPOSTERIA Y PRECARIAS	NO SIN PERSPECTIVA	1970	NADA	150	600
50 METROS 9040	Ap. Saravia y Psje 50 Metros	CLASIFICADORES CON CARROS Y CABALLOS Y CRIA ANIMALES	Relocalización (200 filias)	MUNICIPAL	MUNICIPAL	NOTIENE NUMERO DE PADRON	URBANO	UTE NO FORMAL, OSE	NADA	SOBRE COLECTOR Y CAÑADA	MAMPOSTERIA Y PRECARIAS	NO SIN PERSPECTIVA	1980	NADA	200	800
11 DE FEBRERO 9018	Copernico, Génova, Carlomagno	CLASIFICADORES CON CARROS Y CABALLOS Y CRIA ANIMALES	Relocalización (100 filias)	PRIVADO	PRIVADO	88797	URBANO	UTE Y OSE INFORMAL	NADA	SOBRE UNA BAÑADO RELLENO CON BASURA	PRECARIAS	EXISTE COLECTOR SIN PERSPECTIVA CONECTARSE	1998	NADA	80	350
LOS MILAGROS 1 9036	L. Gomez, Sixtina, Saravia, Ibañez	CLASIFICADORES CON CARROS Y CABALLOS	Consolidable (150 filias) con Relocalización de 50filias. sobre cañada	FISCAL	MUNICIPAL Y PRIVADO	189521,8896	URBANO	UTE FORMAL E INFORMAL Y OSE	NADA	EXISTE CAÑADA QUE CRUZA PARTE DEL BARRIO	MAMPOSTERIA Y PRECARIAS	EXISTE COLECTOR PERO NO ESTAN CONECTADOS	1972	NADA	200	1000
LOS MILAGROS 2 9037	Galeano, Sixtina, Leandro Gomez, Ibañez	CLASIFICADORES CON CARROS Y CABALLOS Y CRIA ANIMALES	Consolidable (96 filias) con Relocalización de 10 filias. sobre cañada	FISCAL	PRIVADO	88959	URBANO	UTE FORMAL E INFORMAL Y OSE	CAIF EN CONTENEDOR	EXISTE CAÑADA QUE CRUZA PARTE DEL BARRIO	MAMPOSTERIA Y PRECARIAS	EXISTE COLECTOR PERO NO ESTAN CONECTADOS	1986	NADA	106	600
TRES GRACIAS 9039	Cesar Batlle Pacheco, Pasaje B, Saravia y Chenu	OTRAS ACTIVIDADES	Consolidable (10 filias) con 5 Relocalizaciones	MUNICIPAL	PRIVADO	189551 al 54	URBANO	UTE Y OSE FORMAL	NADA		MAMPOSTERIA	EXISTE COLECTOR PERO NO ESTAN CONECTADOS (PADRON 189554 NO)	1980	NADA	15	100
NUEVO URUGUAY 9510	Chacarita de los Padres y Carlos Estrada	OTRAS ACTIVIDADES	Se puede consolidar el frente a la calle (10 filias) y se debe relocalizar 30 filias. de los fondos.	PRIVADO	PRIVADO	418759	RURAL	UTE Y OSE FORMAL	NADA		MAMPOSTERIA	NO	1979	NADA	30	130
Atrás de 19 DE ABRIL (sin nombre) 9905	Atrás de 19 de Abril Géminis y Rosario	CLASIFICADORES CON CARROS Y CABALLOS Y CRIA ANIMALES	Relocalización (20 filias)	BANCO HIPOTECARIO	BANCO HIPOTECARIO	168554	SUBURBANO	UTE Y OSE INFORMAL	NADA		MAMPOSTERIA Y PRECARIAS	CON COLECTOR SIN PERSPECTIVAS CONECTARSE	1997	NADA	20	80
LEANDRO GOMEZ 9043	Ruta 8 y Leandro Gomez	OTRAS ACTIVIDADES	30 Consolidable con 10 relocalizaciones	FISCAL/ PRIVADO	FISCAL Y PRIVADO	88770, 111051,130087, 184313, 14 y 15	URBANO	UTE NO FORMAL, OSE			MAMPOSTERIA	CON SANEAMIENTO ALGUNAS VIVIENDAS CONECTADAS	1989	NADA	40	160
LA ESCUELITA 9507	Chacarita de los Padres y Servidumbre de Paso antes de Dionisios	CLASIFICADORES CON CARROS Y CABALLOS Y CRIA ANIMALES	Relocalización (10 filias)	PRIVADO	PRIVADO	30582,402	RURAL	UTE Y OSE INFORMAL	NADA		PRECARIAS	NO SIN PERSPECTIVA	1992	NADA	10	50
EL ARROYITO 9044	Perseo, Albert Einstein	OTRAS ACTIVIDADES	Relocalización (15 filias)	MUNICIPAL	MUNICIPAL	NO TIENE PADRON	URBANO	UTE Y OSE FORMAL	NADA		MAMPOSTERIA	ALGUNAS VIVIENDAS CONECTADAS	1993	COMISION VECINAL	15	204
LA CHANCHA 9027	Hidra y Cerdaña	CLASIFICADORES CON CARROS Y CABALLOS Y CRIA ANIMALES	Relocalización (35 filias.)	PRIVADO	PRIVADO	153926, 27 28 y 29	URBANO	UTE Y OSE FORMAL		EXISTE UNA CAÑADA POR EL CENTRO DEL BARRIO	MAMPOSTERIA Y PRECARIAS	NO SIN PERSPECTIVA	1986	NADA	35	135
5 DE ABRIL 9904	Tnte Galeano, Rafael	CLASIFICADORES CON CARROS Y CABALLOS Y CRIA ANIMALES	Relocalización 30 filias. El resto (370 filias) es consolidable si se canalizan pluviales	PRIVADO	PRIVADO	88818 y 405972	SUBURBANO	UTE FORMAL E INFORMAL Y OSE FORMAL			MAMPOSTERIA Y PRECARIAS	NO SIN PERSPECTIVA	1998	COMISION VECINAL	152	600
NUESTRO AMANECER 9046	Eusebio Vidal, Psje Nuestro Amanecer, Aurelia Viera	OTRAS ACTIVIDADES	Relocalización (60 filias)	MUNICIPAL		NO TIENE PADRON	URBANO	UTE Y OSE FORMAL	NADA	PASA CANADA AL FONDO DE ALGUNAS VIVIENDAS	MAMPOSTERIA Y PRECARIAS	EXISTE COLECTOR PERO ES NECESARIO UNO INTERNO	1997	NADA	mas 50	130
NUESTRO SUEÑO 9051	Aurelia Viera, Eusebio Vidal, Psje Nuestro Amanecer	OTRAS ACTIVIDADES	Consolidación (68 filias)	FISCAL? BROU o PRIVADO	FISCAL? BROU o PRIVADO	193338	URBANO	UTE Y OSE FORMAL	NADA		MAMPOSTERIA	EXISTE COLECTOR PERO ES NECESARIO UNO INTERNO	1993	NADA	68	400
17 DE JUNIO 9903	Ernesto Pinto, Tnte Galeano, Artigas Melgarejo	CLASIFICADORES CON CARROS Y CABALLOS	Relocalización 30 filias. El resto (270 filias) es consolidable si se canalizan pluviales	PRIVADO	PRIVADO	88818	SUBURBANO	UTE Y OSE FORMAL	POLICLINA DE ASSE		MAMPOSTERIA Y PRECARIAS	NO SIN PERSPECTIVA	1995	NADA	300	más de 1000
VILLA ISABEL 1 9054	Puntas de Soto y Aurelia Viera	CLASIFICADORES CON CARROS Y CABALLOS Y CRIA ANIMALES	Relocalización (20 filias)	PRIVADO		93789 y OTRO QUE NO TIENE NUMERO PADRON	URBANO	UTE NO FORMAL, OSE	NADA		MAMPOSTERIA Y PRECARIAS	EXISTE COLECTOR PERO ES NECESARIO UNO INTERNO	1975	NADA	20	100
STO DOMINGO DE GUZMAN 9902	Artigas Melgarejo, Tnte Galeano, Pasaje 1	CLASIFICADORES CON CARROS Y CABALLOS	Suelo transformable. Consolidable (300 filias)	PRIVADO	PRIVADO	88819, 404158, 404159	SUB URBANO	UTE FORMAL E INFORMAL Y OSE FORMAL	SALON COMUNAL		MAMPOSTERIA Y PRECARIAS	NO SIN PERSPECTIVA	1990	COMISION VECINAL	400	1600
3 DE ENERO	Santos Dumont, Rafael, Teniente Galeano	OTRAS ACTIVIDADES	Consolidable (392 filias)	PRIVADO		406337	RURAL					NO			392	128
NUEVO PUNTA DE RIELES 9033	Cno Maldonado, Géminis padrón al lado complejo Los Hornos	CLASIFICADORES CON CARROS Y CABALLOS	Consolidable (70 filias) con Relocalización (15 filias)	MOVOTMA Y PRIVADO	MOVOTMA 120497 Y PRIVADO 183979	120497,184	URBANO	UTE Y OSE INFORMAL	NADA		MAMPOSTERIA Y PRECARIAS	CON COLECTOR SIN PERSPECTIVAS CONECTARSE	1995	NADA	85	300
Al lado NUEVO PUNTA DE RIELES (sin nombre) 9034	Cont. Acuario, cont. Sagitario (al lado de Nvo Punta de Rieles)	CLASIFICADORES CON CARROS Y CABALLOS	Consolidable (30 filias.)	PRIVADO	PRIVADO	406455 al 406459, 405241, 405242, 182048, 182047	URBANO	UTE Y OSE INFORMAL	NADA		PRECARIAS	CON COLECTOR SIN PERSPECTIVAS CONECTARSE	2001	NADA	30	120
NUEVO ESPAÑA 9023	Timon, Siberia, Servidumbre	CLASIFICADORES CON CARROS Y CABALLOS Y CRIA ANIMALES	Consolidable (500 filias) con relocalizable de viviendas en zona inundable (15 filias)	MOVOTMA	MOVOTMA	60055	URBANO	UTE NO FORMAL, OSE	SALON COMUNAL MERENDERO	SE INUNDA ZONA NUEVA CON CAÑADA	MAMPOSTERIA Y PRECARIAS	NO SIN PERSPECTIVA	1986	NADA	mas 500	2700

ASENTAMIENTO	UBICACIÓN	ACTIVIDADES PRODUCTIVAS	ACTUACIÓN	SITUACION DOMINIAL DECLARADA	SITUACION DOMINIAL REAL	PADRONES	SUELO	ACCESO A SERVICIOS	EQUIPAMIENTO SOCIAL	SITUACION AMBIENTAL	CALIDAD DE VIVIENDAS	SANEAMIENTO	ANTIGUEDAD	ORGANIZACION SOCIAL	CANT/FAMILIAS	CANT/PERSONAS
EL VIÑEDO 9506	Varsovia y Delfín	CLASIFICADORES CON CARROS Y CABALLOS Y CRIA ANIMALES	Suelo transformable. relocalización de 5 flías. sobre cañada, el resto es consolidable (120 flías)	PRIVADO	PRIVADO	60174	RURAL	UTE NO FORMAL, OSE	NADA	EXISTE CAÑADA QUE CRUZA PARTE DEL BARRIO	MAMPOSTERIA Y PRECARIAS	NO SIN PERSPECTIVA	1997	REFERENTES SIN COMISION	120	500
33 ORIENTALES 9026	Varsovia y Cno Guerra	OTRAS ACTIVIDADES	Regularizable (45 flías)	BANCO HIPOTECARIO	FISCAL	60064	URBANO	UTE Y OSE FORMAL	NADA		MAMPOSTERIA	EXISTE COLECTOR PERO ES NECESARIO UNO INTERNO	1993	NADA	45	200
FLOR DE PUNTA DE RIELES 9024	Cno Guerra 7010,Varsovia, Tucán	OTRAS ACTIVIDADES	Regularizable (70 flías)	MVOTMA	MVOTMA	60054, 125430 al 37	URBANO	UTE Y OSE FORMAL			MAMPOSTERIA	NO SIN PERSPECTIVA	1991	COMISION VECINAL	70	350
NUEVO JERUSALEM	Varsovia 3317 Pasaje H y Cno Guerra	OTRAS ACTIVIDADES	Regularizable (70 flías)	PRIVADO	PRIVADO	417202	URBANO				MAMPOSTERIA	NO	1993			
SUNCA o SCHETINO 9511	Chacarita de los Padres 3015 al 3043 y Pasaje A	OTRAS ACTIVIDADES	Regularizable (50 flías)	PRIVADO	PRIVADO	25720,407200	RURAL	UTE FORMAL E INFORMAL Y OSE	NADA		MAMPOSTERIA	NO SIN PERSPECTIVA	1993	NADA	50	200
EL RENUJO 9508	Susana Pintos, pasajes Las Flores, Los Arboles	OTRAS ACTIVIDADES	A Consolidar (120 flías.)	PRIVADO	PRIVADO	60191, (parte)419167	RURAL	UTE FORMAL E INFORMAL Y OSE	NADA		MAMPOSTERIA	NO SIN PERSPECTIVA	2001	COMISION VECINAL PERO NO SE REUNE	120	480
QUEVEDO 9016	Barros Arana y Juan Quevedo	CLASIFICADORES CON CARROS Y CABALLOS	Consolidable (50 flías) con relocalizaciones (20 flías)	PRIVADO	PRIVADO	96774 al 96779	URBANO	UTE FORMAL E INFORMAL Y OSE	NADA		MAMPOSTERIA Y PRECARIAS	ALGUNAS VIVIENDAS CONECTADAS	1980	NADA	mas 50	479
30 DE ABRIL	Santos Dumont, Rafael, Teniente Galeano	OTRAS ACTIVIDADES	Regularizable (408 flías)	PRIVADO	PRIVADO	88834	RURAL					NO			408	101